

Polska



Co warto wiedzieć o gospodarce

2016-07-19 13:42:47



Pod względem rozwoju gospodarczego, z uwagi na koncentrację przemysłu maszynowego, Białoruś była uważana za jedną z lepiej rozwiniętych republik radzieckich. Po rozpadzie ZSRR gospodarka białoruska, podobnie jak innych krajów b. ZSRR, przeżyła recesję. Obecnie też boryka się z kryzysem.

W roku 2015 sytuacja gospodarcza Republiki Białoruś gwałtownie się pogorszyła. W ocenie specjalistów podstawowe parametry ekonomicznej charakterystyki są najgorsze od 15 lat. Nastąpiło wyraźne pogorszenie warunków działalności przedsiębiorstw.

PKB według oficjalnych statystyk (w cenach porównywalnych) zmniejszył się o 3,9%.

Struktura PKB Białorusi w ciągu roku 2015.

Wyszczególnienie	2014	2015	Zmiana w punktach procentowych
PKB	100%	100%	
Sfera wytwórcza	44,0	41,4	- 2,6
Z tego: - rolnictwo	7,5	6,7	-0,8
- przemysł	25,9	26,4	+0,5
- budownictwo	10,5	8,3	-2,2
Strefa usług	46,4	47,7	+1,3
Z tego : - handel	13,9	12,5	-1,4
- transport i łączność	7,9	7,7	-0,2
- działalność finansowa	3,8	4,3	+0,5

Wyszczególnienie	2014	2015	Zmiana w punktach procentowych
- usługi bytowe + oper. na nier.	8,0	9,3	+1,3
- usługi organów państwa	3,5	3,6	+0,1
- usługi oświatowe	4,0	3,9	-0,1
- ochrona zdrowia	3,2	3,4	+0,2
- usługi komunalne	2,1	2,1	bz
- podatki netto	12,1	13,7	+1,6
- usługi pośrednictwa	-2,5	-2,8	(+) -0,3

Przemysł

Aktualnie produkcja przemysłowa generuje ponad 26% PKB. Jej wpływ na całokształt gospodarki jest więc ogromny. W roku 2015 wartość tej produkcji zmniejszyła się o 6,6% co stanowiło ponad połowę bo 2 punkty procentowe spadku PKB. Ta spadkowa tendencja utrzymywała się w ciągu całego roku na poziomie minus 6-7 %.

Udział usług budowlanych w strukturze PKB w roku 2015 wynosił ok. 8,5%, a wartość wykonanych w ubiegłym roku robot budowlano-montażowych zmniejszyła się w porównaniu z rokiem poprzednim o 12%.

Produkcja globalna rolnictwa w roku 2015 zmniejszyła się o 2,8%, a jej udział w PKB wyniósł w roku 2015 - 6,7 %. Na tle rekordowego dla rolnictwa Białorusi roku 2014 wyniki uzyskane w 2015 nie odbiegają od średniej wieloletniej. Wyjątkiem są jedynie niższe o 30% plony i zbiory buraków cukrowych, oraz mniejsze o 15% zbiory włókna lnianego.

Transport i łączność

Transport podobnie jak budownictwo jest bardzo sprawnym sektorem gospodarki. Przewozy (przemieszczenie) towarów wszystkimi rodzajami transportu (liczone w tonokilometrach) były w roku 2015 o 4,1 % niższe niż w rok wcześniej.

Poziom spadek jest zbliżony do wartości PKB (obniżenie o 3,9%). W systemie transportowym 42% dostaw towarów realizowane jest rurociągami. Ten rodzaj transportowania towarów nie odnotował spadku (101,4%) w roku 2015.

Globalna wielkość przewiezionych towarów to ok. 315 mln ton. Rurociągami przetransportowano dalsze 132, 5 mln ton. Największa ilość, bo ponad 180 mln ton przypada na transport samochodowy, 131,5 mln ton na kolejowy. Jest to odpowiednio 58 i 42% całego transportu kołowego. Na przewozy tranzytowe (niezależnie od rodzaju transportu) przypada 38,3 mln ton tj. 12,2% przewiezionych „kołowo” towarów.

Handel i usługi

Handel i usługi to ważny sektor działalności gospodarczej Białorusi. Sektor ten wytwarza ok. 47,7% PKB. W handlu pracuje ok. 14% aktywnej zawodowo ludności, a jego udział w PKB wynosi 12,5%

Ok. 75% powierzchni handlowych stanowi prywatna własność, a ok. 64% obrotów handlowych realizowanych jest w różnego rodzaju dużych sieciach. W okresie ostatnich 10 lat udział obrotów realizowanych na rynkach i bazarach w całości obrotów handlowych zmniejszył się z 37% do 18% czyli ponad dwukrotnie.

W 2015 obroty handlu detalicznego w porównaniu z 2014 r. nie uległy zmniejszeniu (100,2%). W handlu hurtowym poziom obrotów zmniejszył się o 4,4%.

Budżet (w mln. USD)

1. Dochody - 9878,8

W tym podatki - 8076,6

Dochody niepodatkowane - 1216,6

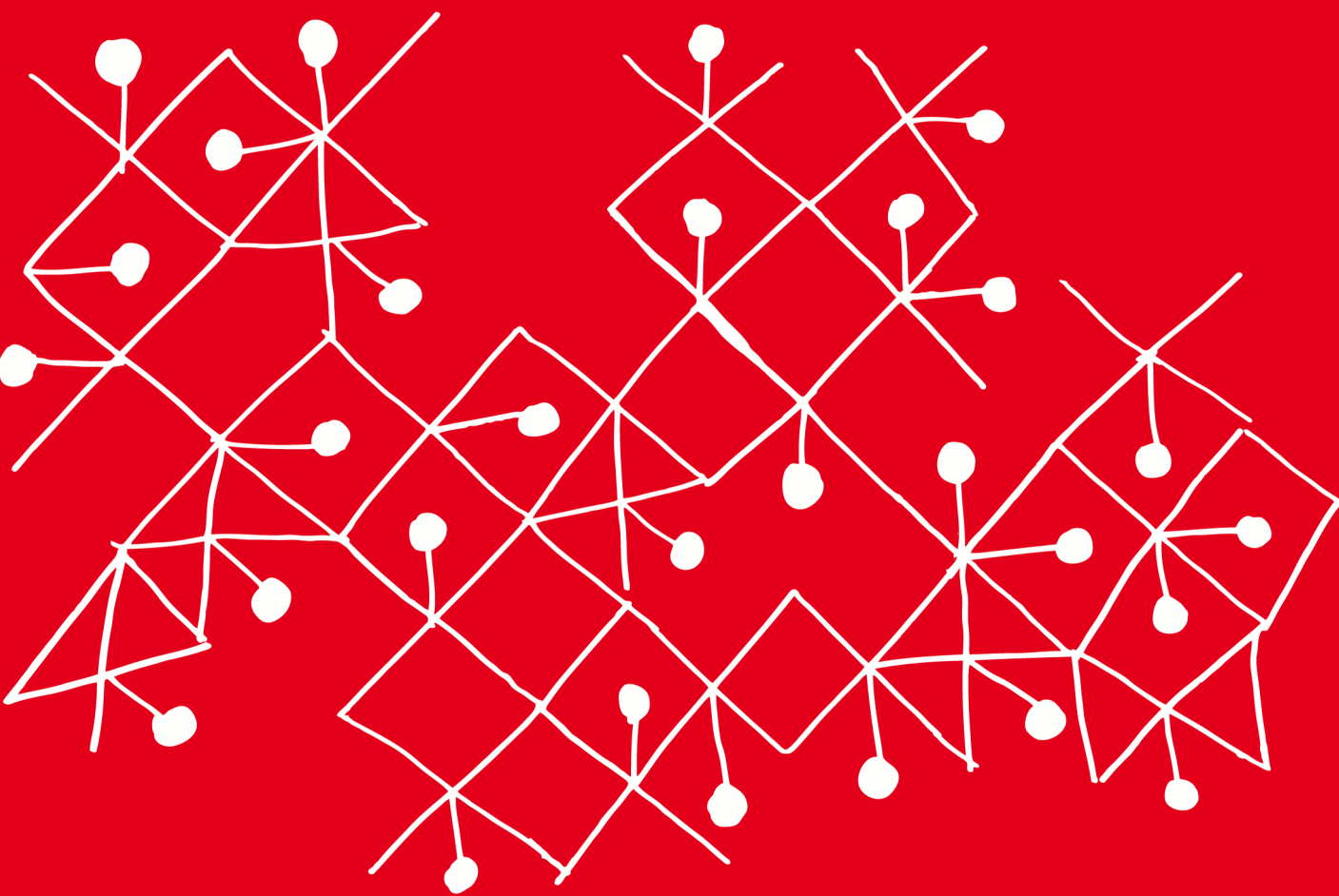
Darowizny - 586,1

1. Wydatki - 8889,1 (t.j.90% dochodów)

Z tego:

Wyszczególnienie	Kwota	% do całości
-------------------------	--------------	---------------------

• działalność ogólnopaństwowa	3926,4	44,17%
• obrona narodowa	510,7	5,75%
• bezp. Państwa (sądy)	964,9	10,85%
• ochrona środowiska	44,5	0,5%
• gosp. narodowa(dotacje)	1436,8	16,2
• gosp. mieszkaniowa	6,8	0,077%
• ochrona zdrowia	407,0	4,58%
• kult fizyczna i sport	178,9	2,0%
• oświata i wychowanie	484,6	5,45%
• pomoc społeczna	928,4	10,44%



INNOWACYJNA GOSPODARKA
NARODOWA STRATEGIA SPÓJNOŚCI



**MINISTERSTWO
ROZWOJU**

UNIA EUROPEJSKA
EUROPEJSKI FUNDUSZ
ROZWOJU REGIONALNEGO



Projekt jest współfinansowany przez Unię Europejską ze środków Europejskiego Funduszu Rozwoju Regionalnego