

Obroty handlu zagranicznego Białorusi w I półroczu 2014 r.

Globalne procesy polityczne i gospodarcze z punktu widzenia konfrontacji sąsiadujących państw Białorusi wydają się nie mieć wpływu na wyniki handlu zagranicznego Republiki Białorusi.

W pierwszym półroczu 2014 roku utrzymuje się trend obserwowany też w 2013 r., tj. spadek obrotów, jednak jego tempo się zmniejszyło. Według wstępnych danych statystycznych, wielkość handlu zagranicznego RB w pierwszej połowie br. wyniosła 38,6 mld USD, tj. o 2,8% mniej niż w analogicznym okresie 2013 r.

Obroty z krajami WNP wyniosły 22,8 mld USD, tj. spadek o 2,9% w porównaniu z analogicznym okresem 2013 r. Obroty z krajami spoza WNP zmniejszyły się o 2,6% i wyniosły 15,8 mld USD.

Obroty z krajami WNP wyniosły 59, 1% obrotów ogółem.

Ujemne saldo handlu zagranicznego wyniosło 1,1 mld USD (2013 r. - 2,0 mld USD), z krajami WNP 1,6 mld USD (w 2013 r. minus 1,2 mld USD). Dodatnie saldo z krajami spoza WNP wyniosło 460,9 mln USD (w okresie styczeń-czerwiec 2013 roku minus 717,2 mln USD).

Eksport Białorusi wyniósł 18,8 mld USD, tj. spadek o 0,6% w porównaniu do analogicznego okresu 2013 roku.

W strukturze towarowej największy udział miały tradycyjne białoruskie towary eksportowe:

- 1) produkty ropopochodne - 29,5% eksportu ogółem,
- 2) nawozy potasowe - 8,1%,
- 3) ropa naftowa surowa - 3,3%,
- 4) traktory i ciągniki siodłowe - 2,6%,
- 5) samochody ciężarowe - 2,4%,
- 6) mleko i śmietanka zagęszczona - 1,9%,
- 7) ser i twaróg - 1,8%,
- 8) pręty z żeliwa lub stali niestopowej - 1,4%,
- 9) mięso bydlęce świeże lub schłodzone - 1,2%.

W bieżącym roku wzrosły dostawy nawozów potasowych (o 11,2%, czyli o 152,4 mln USD), antydenatorów, przeciwutleniaczy, inhibitorów (5,4-krotnie, czyli o 98,0 mln USD), nawozów zawierających azot, fosfor i potas (2,0-krotnie, czyli o 58,2 mln USD), gazów naftowych (o 23,4%, czyli o 39,9 mln USD).

Zmniejszył się eksport produktów ropopochodnych (o 2,5%, czyli o 142,4 mln USD), nowych opon (o 36,5 %, czyli o 111,4 mln USD), pojazdów ciężarowych (o 13,1%, czyli o 67,6 mln USD), traktorów i ciągników siodłowych (o 11,4%, czyli o 63,2 mln USD).

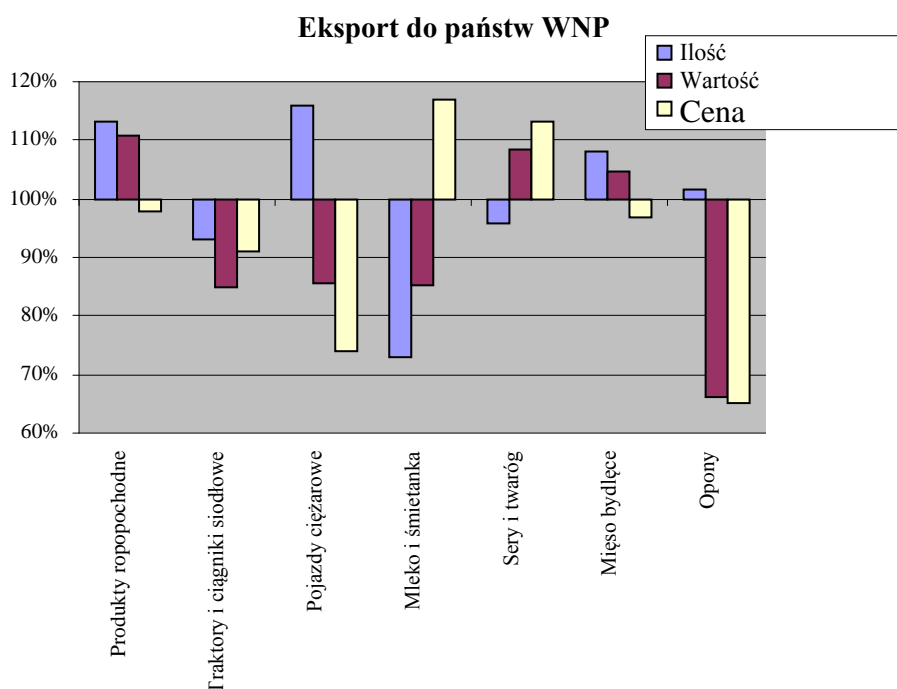
Eksport towarów do krajów WNP zmniejszył się o 4,5% do 10,6 mld USD.

Podstawowe towary eksportowane:

- 1) Produkty ropopochodne, których dostawy wyniosły 2,2 mld USD (21,1% eksportu ogółem do krajów WNP). Wartość eksportu wzrosła o 10,8%, wzrost wolumenu dostaw wyniósł 13,2% przy obniżeniu ceny o 2,2% (patrz. wykres);
- 2) Traktory i ciągniki siodłowe – 403,9 mln USD (3,8%). Przy zmniejszeniu ilości o 6,9% i ceny o 8,8%, spadek wartości wyniósł o 15,1%;

- 3) Pojazdy ciężarowe – 398,3 mln USD (3,8%). Spadek ogólnej wartości eksportu wyniósł 14,3% z powodu obniżenia cen o 26,1% przy wzroście wolumenu o 16,1%;
- 4) Mleko i śmietanka zagęszczona – 342,6 mln USD (3,2%). Przy wzroście cen o 16,9%, spadek wartości wyniósł 14,8%, ilości – 27,1%;
- 5) Sery i twaróg – 330,3 mln USD (3,1%). Przy wzroście cen o 13,1% i spadku wolumenu o 4,1% wartość eksportu wzrosła o 8,5%;
- 6) Mięso bydlęce, świeże lub schłodzone – 225,2 mln USD (2,1%). Ogólna wartość eksportu wzrosła o 4,5% przy wzroście wolumenu o 8,1% i spadku cen o 3,3%;
- 7) opony – 172,2 mln USD (1,6%). Ogólna wartość eksportu zmniejszyła się o 33,9% przy obniżeniu cen o 35,0% i wzroście ilości o 1,7%.

Dynamika zmian w ujęciu wartościowym, ilościowym i cenowym (100% poziom I półrocze 2013 r.).

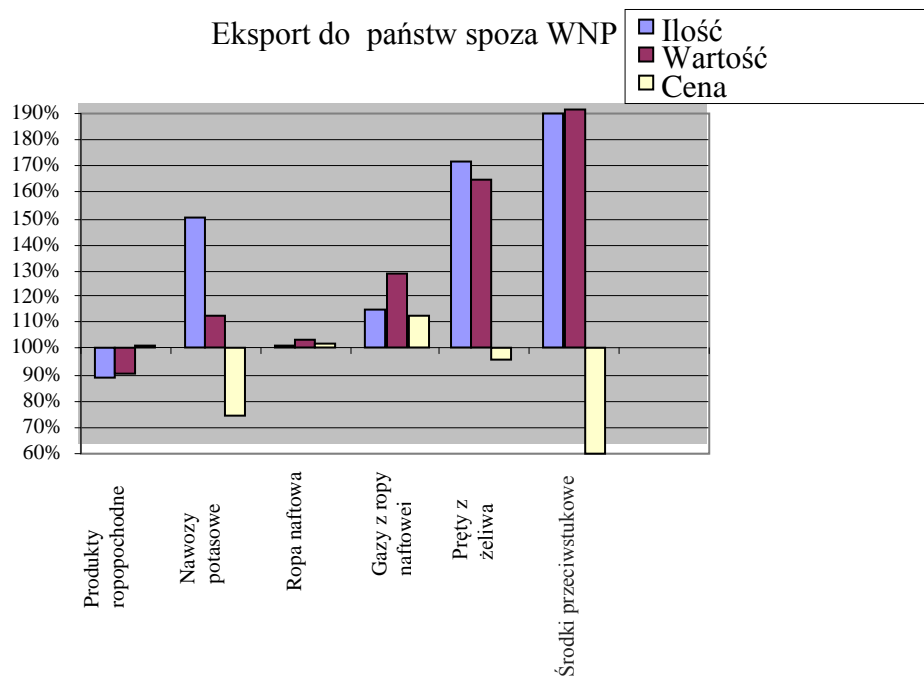


Eksport towarów do krajów spoza WNP zwiększył się o 4,8% do 8,1 mld USD.

Podstawowe towary eksportowane:

- 1) Produkty ropopochodne, których dostawy wyniosły 3,3 mld USD (40,5% eksportu ogółem do krajów spoza WNP). Wartość eksportu zmniejszyła się o 9,9% przy spadku wolumenu dostaw o 11,0% i wzroście cen o 1,3%;
- 2) Nawozy potasowe – 1,5 mld USD (18,4%). Wzrost wartości eksportu o 12,4% z powodu wzrostu wolumenu o 50,7% i obniżenia cen o 25,4%;
- 3) Ropa naftowa surowa – 623,2 mln USD (7,7%). Wzrost wartości eksportu o 3,1% przy wzroście wolumenu o 1,4% i cen o 1,6%;
- 4) Gazy z ropy naftowej – 126,8 mln USD (1,6%). Wzrost wartości eksportu o 28,9% przy wzroście wolumenu o 14,9% i ceny o 12,2%;

- 5) Pręty z żeliwa lub stali niestopowej - 123,1 mln USD (1,5%). Wzrost wartości eksportu o 65,2% przy wzroście wolumenu o 72,0 i obniżeniu cen o 4,0%.
- 6) Antydetonatoruy, przeciwutleniacze, inhibitory – 105,8 mln USD (1,3%).



Import RB w I półroczu br. zmniejszył się o 4,7% do 19,9 mld USD.

W strukturze towarowej największy udział miały następujące towary importowane:

- 1) ropa naftowa – 22,6% importu ogółem,
- 2) gazy z ropy naftowej – 8,9%,
- 3) samochody – 2,6%,
- 4) leki – 1,4%,
- 5) części i akcesoria do pojazdów silnikowych – 1,0%,
- 6) aparaty telefoniczne i telegraficzne do łączności przewodowej, wideofony – 1,0%,
- 7) komputery i bloki do nich – 0,8%,
- 8) energia elektryczna - 0,8%.

Wzrosły dostawy ropy naftowej surowej o 4,2% (czyli o 180,1 mln USD), tokarek - 6,7-krotnie o 85,0 mln USD), jabłek, gruszek o 98,9% (o 70,2 mln USD), kolejowych wagonów spalinowych lub wagonów tramwajowych – o 63,3 mln USD.

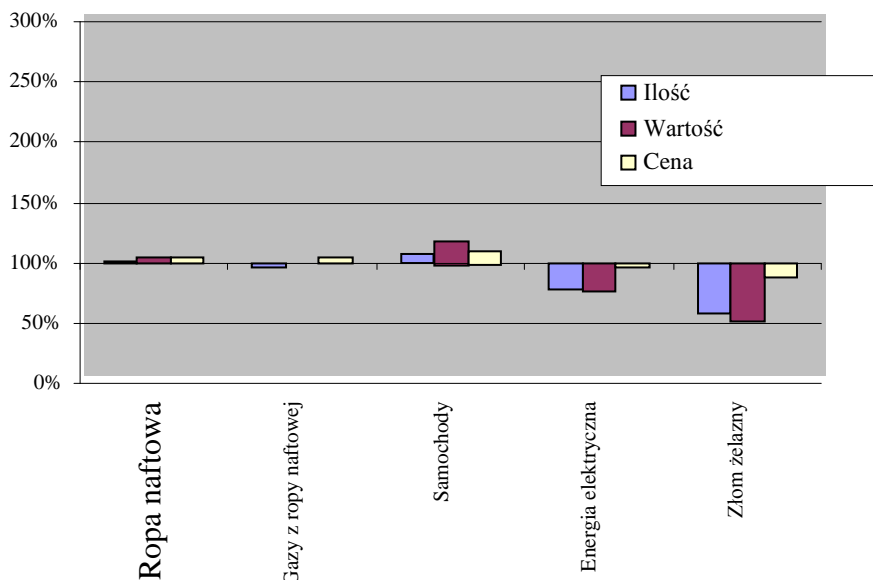
Największy spadek odnotowano: pojazdy ciężarowe – o 67,2% (czyli o 140,5 mln USD), złom żelazny – o 49,5% (115,8 mln USD), silniki spalinowe – o 37,5% (83,4 mln USD).

Import z krajów WNP zmniejszył się o 1,4% do 12,2 mld USD.

Podstawowe towary importowane:

- 1) surowa ropa naftowa – 4,5 mld USD (czyli 36,8% importu ogółem z państw WNP). Wzrost wartości importu o 4,2% przy wzroście dostaw w ujęciu ilościowym o 0,4% i ceny o 3,8%;
- 2) gazy z ropy naftowej – 1,8 mld USD (14,4%). Wartość importu prawie się nie zmieniła w porównaniu z analogicznym okresem 2013 r. przy wzroście cen o 4,9% i zmniejszeniu dostaw w ujęciu ilościowym o 4,6%;
- 3) energia elektryczna – 154,3 mln USD (1,3%). Wartość importu zmniejszyła się o 24,4% przy obniżeniu cen o 3,1% i dostaw w ujęciu ilościowym 22,0%;
- 4) złom żelazny -17,9 mln USD(1,0%). Wartość importu zmniejszyła się o 49,1% przy obniżeniu ceny o 12,3% i dostaw w ujęciu ilościowym o 42,0%.
- 5) samochody – 117,0 mln USD (0,9%). Wartość importu wzrosła o 20%, przy wzroście cen o 12% i zwiększeniu dostaw w ujęciu ilościowym o 7%;

Import z państw WNP



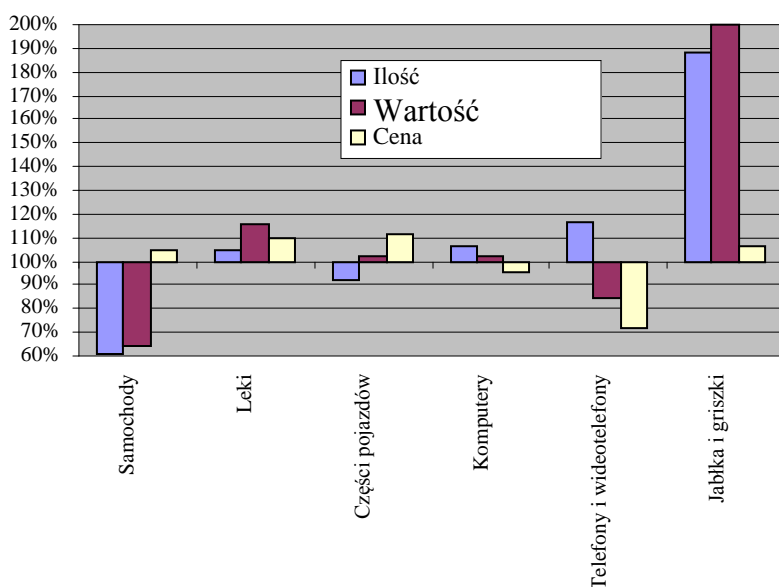
Import z państw spoza WNP zmniejszył się o 9,5% do 7,7 mld USD.

Podstawowe towary importowane:

- 1) samochody – 283,8 mln USD (tj. 3,7% importu ogółem z państw spoza WNP). Wartość importu zmniejszyła się o 36,2% przy zmniejszeniu dostaw w ujęciu ilościowym o 38,9% i wzroście cen o 4,5%;
- 2) leki – 250,4 mln USD (3,3%). Wartość importu wzrosła o 15,4% przy wzroście ceny o 9,9% i dostaw w ujęciu ilościowym o 5,0%;
- 3) części i akcesoria do pojazdów silnikowych – 145,1 mln USD (1,9%). Wartość importu wzrosła o 2,3% przy zmniejszeniu dostaw w ujęciu ilościowym o 8,1% i wzroście cen o 11,3%;

- 4) komputery i części do nich – 143,8 mln USD (1,9%). Wartość importu wzrosła o 2,2%, wolumen dostaw o 6,8% przy spadku cen o 4,3%;
- 5) aparaty telefoniczne i telegraficzne do łączności przewodowej, wideofony – 140,6 mln USD (1,8%). Wartość importu zmniejszyła się o 15,9% przy wzroście ilości dostaw o 16,5% i obniżeniu cen o 27,8%;
- 6) jabłka, gruszki - 140,3 mln USD (1,8%). Wartość importu wzrosła 2-krotnie przy wzroście wolumenu o 88,1% i cen o 6,4%).

Import z państw spoza WNP



Wyniki handlu zagranicznego wg poszczególnych państw

W I półroczu 2014 r. wśród partnerów handlowych Białorusi było ponad 160 państw: 1 miejsce zajmuje Rosja, której udział w obrocie wynosi 48,3%.

Poniżej podana jest tabela zawierająca dane dot. obrotu, eksportu i importu Białorusi z 11 głównymi partnerami handlowymi.

Państwo	Udział w obrocie z RB	Eksport, mln USD	I półrocze 2014 r. / I półrocze 2013 r.	Import, mln USD	I półrocze 2014 r. / I półrocze 2013 r.
Rosja	48,3%	7 571,3	93,8%	11 083,9	98,9%
Ukraina	7,6%	2 067,8	97,6%	853,6	83,1%
Niemcy	5,4%	902,1	106,1%	1 199,3	81,4%
Wielka Brytania	5,1%	1 849,0	522,5%	101,1	85,1%
Chiny	3,8%	335,7	95,6%	1 127,4	82,5%
Polska	3,4%	488,1	126,3%	840,6	108,2%
Włochy	2,9%	618,2	122,6%	492,8	103,7%
Holandia	2,6%	846,2	36,0%	174,5	90,0%

Litwa	2,1%	579,6	123,3%	215,7	81,4%
Brazylia	1,6%	473,2	158,5%	136,2	125,6%
Kazachstan	1,4%	397,5	105,4%	159,5	369,7%

Największy wzrost obrotów odnotowano z Wielką Brytanią, Brazylią, Polską i Kazachstanem. Największy spadek obrotów odnotowano z Holandią, Rosją, Chinami i Ukrainą.

Obroty handlowe z Rosją zmniejszyły się o 3,2% i wyniosły 18,7 mld USD, ujemne saldo handlu zagranicznego wyniosło 3,5 mld USD. Spadek eksportu wyniósł 6,2%, importu - o 1,1%. Podstawowe towary eksportowane: produkty ropopochodne, sery i twaróg, mleko i śmietanka zagęszczona, pojazdy ciężarowe, traktory i ciągniki siodłowe, mięso bydłace świeże i schłodzone, meble i części do nich.

Wiodące pozycje w imporcie z Rosją tradycyjnie zajmują ropa naftowa, gaz z ropy naftowej, samochody, żelazo, silniki spalinowe.

Zmniejszono dostawy z Federacji Rosyjskiej odpadów i złomu (o 49,1%, tj. o 113,9 mln USD), energii elektrycznej (o 42,9%, czyli o 51,7 mln USD), nawozów azotowych (o 93,2%, o 50,8 mln USD).

Wzrosły dostawy ropy naftowej surowej o 4,2%, tj. o 180,1 mln USD, samochodów 2,5-krotnie, tj. o 138,7 mln USD.

Obroty handlowe z Ukrainą zmniejszyły się o 7,1% i wyniosły 2,9 mld USD. Dodatkowo saldo handlu zagranicznego wyniosło 1,2 mld USD. Spadek eksportu wyniósł 2,4%, importu - o 16,9%.

Podstawowe pozycje eksportu: produkty ropopochodne, gazy z ropy naftowej, traktory i ciągniki siodłowe, cygary, papierosy, opony pneumatyczne nowe.

Największy udział w imporcie miały następujące towary: energia elektryczna, makuchy, wyroby walcowane na gorąco płaskie z żeliwa lub stali niestopowej, pręty z żeliwa lub stali niestopowej, kukurydza.

Obroty handlowe z Kazachstanem w porównaniu z 2013 r. wzrosły o 32,6%, tj. o 136,8 mln USD i wyniosły 557,0 mln USD; dodatkowo saldo wyniosło 237,9 mln USD. Eksport wzrósł o 5,4%, import 3,7-krotnie.

Towary eksportowane: traktory i ciągniki siodłowe, maszyny i mechanizmy dla rolnictwa, mleko i śmietanka zagęszczona, pojazdy ciężarowe, opony pneumatyczne nowe.

Towary importowane: tokarki do skrawania metali, narzędzia ręczne, aluminium surowe, maszyny i mechanizmy do obróbki gleby.

Obroty handlowe z UE prawie się nie zmieniły w porównaniu do analogicznego okresu 2013 r. i wyniosły 10,7 mld USD (27,7% obrotu ogółem), tj. spadek o 0,04%. Wzrost eksportu wyniósł 5,8%, tj. 6,0 mld USD, spadek importu wyniósł 6,7%, tj. 4,7 mld USD. Dodatkowo saldo wyniosło 1,4 mld USD.

Do państw UE eksportowane były produkty ropopochodne stanowiące 17,3% eksportu ogółem (3,3 mld USD), ropa naftowa surowa – 3,3% (623,2 mln USD), metale żelazne – 1,3% (235,2 mln USD), nawozy potasowe – 0,9% (172,6 mln USD).

Z państw UE importowane były następujące towary: leki – 1,0% importu ogółem RB (198,6 mln USD), jabłka i gruszki świeże – 0,7% (137,9 mln USD), maszyny i urządzenia mechaniczne posiadające funkcję indywidualne – 0,6% (113,8 mln USD), części do pojazdów spalinowych – 0,5% (90,3 mln USD).

Obroty handlowe z państwami spoza WNP w I półroczu wyniosły 40,9% obrotów handlowych RB.

Główni partnerzy wśród państw spoza WNP – Niemcy, Wielka Brytania, Chiny, Polska, Włochy, Holandia.

Największy spadek eksportu odnotowano z handlu z Holandią – o 1,5 mld USD, natomiast największy wzrost eksportu odnotowano do Wielkiej Brytanii o 1,5 mld USD, Brazylii o 174,6 mln USD, Włoch o 114,1 mln USD, Litwy o 109,4 mln USD.

Największe dodatnie saldo odnotowano w handlu z Wielką Brytanią – 1,7 mld USD, Holandią – 671,7 mln USD, Litwą – 363,8 mln USD, Brazylią – 337,0 mln USD.

Największe ujemne saldo odnotowano z **Chinami** 791,7 mln USD, spadek importu wyniósł 239,9 mln USD, tj. o 17,5%. Wiodące pozycje w imporcie stanowiły następujące towary: aparaty telefoniczne i telegrafii przewodowej, wideofony, komputery i ich części, części obuwia, części i akcesoria samochodowe. Eksport towarów do Chin zmniejszył się o 4,4%.

Import towarów w **handlu z Polską** wzrósł o 63,9 mln USD, ujemne saldo handlu zagranicznego wyniosło 352,5 mln USD. Główne pozycje importu: jabłka i gruszki świeże, kolejowe wagony spalinowe lub wagony tramwajowe, pomidory świeże lub schłodzone, pozostałe warzywa świeże lub schłodzone.

Eksport towarów do Polski wzrósł o 26,3%.

Ujemne saldo w **handlu z Niemcami** wyniosło 297,2 mln USD, import zmniejszył się o 273,4 mln USD, tj. o 18,6%. Główne towary importowane z Niemiec: leki, części do pojazdów spalinowych, samochody, silniki spalinowe, krany, kurki, zawory i podobna armatura, urządzenia do przetwórstwa gumy i tworzyw sztucznych.

Eksport towarów do Niemiec wzrósł o 6,1%.

Wśród czynników zewnętrznych wpływających w przyszłości zarówno na stan handlu zagranicznego RB, jak i na gospodarkę, będą procesy mające miejsce w innych państwach członkowskich Unii Celnej. Największy wpływ na wyniki handlu zagranicznego w ciągu najbliższego półrocza będzie miała decyzja Rosji dot. zakazu importu artykułów rolno-spożywczych, surowców i żywności z państw UE, USA, Kanady, Norwegii i Australii.

*Opracowanie WPHI w Mińsku
II dekada sierpnia 2014 r.*