

**Polska**



# Informacje praktyczne

2015-12-18 00:11:17



Informacje praktyczne

## Informacje konsularne

Zasady przekraczania polsko-białoruskiej granicy reguluje Umowa między Rządem Rzeczypospolitej Polskiej a Rządem Republiki Białorusi o ruchu osobowym (do pobrania na dole strony).

Dla Polaków odwiedzających Republikę Białoruś przewiduje ona obowiązek uzyskania wizy.

W Polsce wydawaniem białoruskich wiz zajmuje się Ambasada Republiki Białoruś w Warszawie, Konsulaty Generalne w Białymstoku i Gdańsku, Konsulat w Białej Podlaskiej oraz sezonowy punkt konsularny w Augustowie.

## Tryb wydawania wiz

W celu otrzymania wizy białoruskiej w jednej z wymienionych placówek należy złożyć następujące dokumenty:

- [http://poland.mfa.gov.by/pl/consular\\_issues/visas/](http://poland.mfa.gov.by/pl/consular_issues/visas/)

W celu otrzymania prywatnej wizy **krótkoterminowej i długoterminowej wielokrotnego przekroczenia granicy**, wnioskodawca powinien okazać dodatkowo następujące dokumenty:

- **zaproszenie (oryginał) od osoby zapraszającej, wystawione przez urząd paszportowy.**

W celu otrzymania **służbowej wizy krótkoterminowej wielokrotnego przekroczenia granicy należy złożyć** dodatkowo następujące dokumenty:

- **podanie od firmy białoruskiej (do pobrania na dole strony),**
- **kontrakt.**

Konsul może zażądać dodatkowych dokumentów potwierdzających dane zawarte we wniosku wizowym oraz zaprosić osobę ubiegającą się o wizę na rozmowę w celu złożenia dodatkowych wyjaśnień. Dokumenty niezbędne do otrzymania wizy należy składać nie wcześniej niż 3 miesiące przed zaplanowaną podróżą. Nie przyjmuje się dokumentów nadesłanych do Konsulatów faksem, pocztą lub pocztą elektroniczną. Czas oczekiwania na wizę w trybie normalnym - 5 dni roboczych, w trybie ekspresowym - 48 godzin.

Wizę białoruską można także otrzymać po przylocie na międzynarodowym lotnisku Mińsk-2, w punkcie konsularnym Ministerstwa Spraw Zagranicznych. Telefon punktu wizowego +375 17 297 20 58.

Taryfa opłat konsularnych

[http://poland.mfa.gov.by/pl/consular\\_issues/visas/taryfa/](http://poland.mfa.gov.by/pl/consular_issues/visas/taryfa/)

Na Białorusi trudno przedłużyć wizę. Można to zrobić jedynie w Mińsku, w departamencie konsularnym Ministerstwa Spraw Zagranicznych.

Polak, który planuje przebywać na Białorusi ponad 5 dni roboczych musi się zameldować w Wydziale do Spraw Obywatelstwa i Migracji MSW. Od meldunku jest pobierana opłata skarbową.

Obcokrajowcy płacą na Białorusi za korzystanie z międzynarodowej trasy Brześć-Mińsk-granica Rosji.

## Używane języki

Od 1940 roku do grudnia 1991 roku językiem urzędowym na terenie Białorusi był język rosyjski. Od 1991 roku, oprócz rosyjskiego, oficjalnym językiem urzędowym jest białoruski, uważany za język ojczysty przez 66 % mieszkańców. W powszechnym użyciu oraz w kontaktach handlowych używany jest przede wszystkim język rosyjski. W handlu zagranicznym używany jest również angielski.

### **Waluta, rachunki bankowe**

Oficjalnym środkiem płatniczym na Białorusi jest rubel białoruski (BYR).

Kurs wymiany rubla publikowany jest na stronach internetowych Narodowego Banku Białorusi i dla podstawowych trzech walut wynosi:

<http://www.nbrb.by/>

dla pozostałych:

<http://www.nbrb.by/statistics/rates/ratesDaily.asp>

W punktach wymiany walut, które opatrzone są logo banku, do którego należą, stosowane są kursy porównywalne z kursami NBB. Na Białorusi nie ma „prywatnych” punktów wymiany walut.

Zagraniczne osoby prawne mogą otwierać rachunki w walutach zagranicznych i w rublach białoruskich. Środki na rachunkach mogą być przesyłane za granicę lub sprzedawane na wewnętrznym rynku walutowym za ruble białoruskie. Zagraniczne przedsiębiorstwa działające na terytorium Białorusi poprzez swoje przedstawicielstwa (filie) mogą posiadać następujące rodzaje rachunków w białoruskich rublach:

- rachunki bieżące (rozliczeniowe) typu „T”,
- lokaty (depozyty)
- inne rachunki przewidziane prawem bankowym.

Białoruscy rezydenci, zarówno osoby fizyczne, jak i prawne, mogą posiadać rachunki walutowe (m.in. rozliczeniowe, depozytowe) w białoruskich bankach. Osoby fizyczne - nierezydenci nie mogą posiadać rachunków.

### **Czas. Godziny pracy**

Od 2011 roku na Białorusi czas nie jest zmieniany na letni. W związku z tym latem między Polską a Białorusią jest godzina różnicy (w Polsce jest 9:00, a na Białorusi 10:00), a zimą dwie godziny różnicy (w Polsce jest 9:00, a na Białorusi 11:00). Czas pracy urzędów i instytucji trwa od godziny 9:00 do 18:00 z godziną przerwą na obiad (od 13:00 do 14:00). Praca w zakładach o ruchu ciągłym trwa całą dobę, łącznie z sobotami i niedzielami (np. remonty ulic i miejsc o dużym natężeniu ruchu). Domy towarowe są otwarte w godzinach od 9:00 do 21:00, również w soboty i niedziele. W poniedziałek niektóre placówki handlowe są zamknięte.

### **Jednostki miar i wag**

Generalnie obowiązują takie same jak w Polsce jednostki miar i wag. W przypadku np. zakupów, powszechnie przyjęte jest wyrażanie wagi nie w dekagramach, lecz w gramach.

## Święta państwowe i religijne

Na Białorusi obchodzone są następujące święta państwowe i religijne:

- Nowy Rok - 1 stycznia
- Prawosławne Boże Narodzenie - 7 stycznia
- Międzynarodowy Dzień Kobiet - 8 marca
- Radunica (powielkanocne modlitwy) - data ruchoma
- Święto Pracy - 1 maja
- Dzień Zwycięstwa - 9 maja
- Rocznica wyzwolenia spod okupacji nazistowskiej - 3 lipca
- Rocznica Rewolucji Październikowej - 7 listopada
- Katolickie Boże Narodzenie - 25 grudnia

Czasami wypadają w kalendarzu „długie weekendy”, kiedy Rada Ministrów ustala dodatkowe dni wolne od pracy, w zamian za odpracowanie tych dni np. w soboty.

## Hotele i gastronomia

W przypadku noclegu w Mińsku warto wybrać jeden z trzech hoteli: „Jubilejnaja”, „Planieta”, „Tourist” (niedrogi i ze śniadaniem). Cena doby hotelowej w standardowym pokoju jednoosobowym w hotelu „Turist” wynosi ok. 70 USD, w „Jubilejnej” 90 USD, a w hotelu „Planieta” 89 USD. Są też hotele tańsze i droższe od wyżej wymienionych. Jednak łatwiej w Mińsku o drogi hotel niż tani. Nie ma na Białorusi sieci tanich hoteli turystycznych.

Zarezerwować hotel można przez internet na stronie <http://www.belarustravel.by/>.

Restauracje są w Mińsku drogie, warto więc sprawdzić ceny przed zamówieniem posiłku - w karcie często podawane są ceny „za 100g”. Restauracji jest dużo i na ogół są puste.

## Transport

Białoruś posiada dobrze rozwiniętą infrastrukturę transportową, na którą składają się magistrale kolejowe i drogowe, wewnętrzne drogi wodne. Przez terytorium kraju transportuje się około 80% obrotu towarowego pomiędzy Europą a Rosją. Przez Białoruś biegną dwa z dziesięciu paneuropejskich korytarzy transportowych:

- korytarz nr 2 (wschód-zachód): Berlin - Warszawa - Mińsk - Moskwa - Niżnij Nowgorod (długość na terytorium Białorusi - 606 km)
- korytarz nr 9 (północ-południe): Helsinki - St. Petersburg - Pskow - Witebsk - Homel - Kijów - Lubaszewka - Kiszyniów - Bukareszt - Alexandroupoli z odgałęzieniem: Kijów - Mińsk - Wilno - Kowno - Kłajpeda/Kaliningrad (długość na terytorium Białorusi - 480 km, z tego 185 km zelektryfikowanych).

## Kolej

Kolej Białoruska (BC) jest największym przewoźnikiem publicznym na rynku usług transportowych Białorusi oraz monopolistą w sektorze kolejowym. Należy ona do najbardziej rozwiniętych i najlepiej wyposażonych pod względem technicznym wśród krajów WNP. Sieć kolejowa obejmuje 5512,2 km linii kolejowych, jednak jedynie

874,1 km (16,0 % długości sieci) stanowią linie zelektryfikowane. Jadąc na Białoruś warto skorzystać właśnie z tego środka lokomocji.

Z Warszawy do Terespolu jest 200 km, a do Mińska dalsze 350 km. Koleją można dostać się do wszystkich miast obwodowych Białorusi.

Rozkład jazdy kolei białoruskich jest dostępny pod adresem <http://www.rw.by/> i <http://www.railwayminsk.by/>

Aktualny rozkład jazdy oraz ceny biletów z Polski do np. Mińska można sprawdzić również na stronie [www.pkp.pl](http://www.pkp.pl)

## Samolot

Do Mińska codziennie latają samoloty LOT i Bielawii (białoruskie linie lotnicze). Niestety, rozkład lotów nie pozwala na zorganizowanie podróży tak, by przylecieć rano i wrócić wieczorem. Wykonywany jest jeden rejs dziennie, minimalny czas wizyty musi więc uwzględniać nocleg w Mińsku. Od wprowadzenia zimowego rozkładu lotów 2009/2010 w niedzielę do Mińska wykonywane są dwa rejsy, a od letniego rozkładu 2011 roku - również w czwartki.

Ceny biletów, rozkład lotów i szczegółowe informacje można znaleźć pod adresem internetowym: <http://www.lot.pl/> i <http://www.belavia.by/>.

Międzynarodowe lotnisko Mińsk-2 leży 40 km od Mińska. Do centrum Mińska można dostać się autobusem, mikrobusem, taksówką lub okazją. Najlepiej jednak poprosić kogoś o odebranie z lotniska. Do dworca autobusowego „Moskowskij” w Mińsku kursuje autobus; czas przejazdu wynosi ok. 90 minut w jedną stronę. Taksówka, którą można zamówić wcześniej w Bielinturiscie, jedzie około godziny, a przejazd kosztuje około 30 - 35 EUR (zależnie dokąd w Mińsku się jedzie). Na Białorusi funkcjonują dwa międzynarodowe porty lotnicze: Mińsk 2 (<http://www.airport.by/>) oraz Homel.

## Komunikacja miejska

Po Mińsku można się poruszać środkami komunikacji miejskiej.

Rozkład jazdy autobusów, trolejbusów, tramwaj, planowanie trasy:

<http://www.minsktrans.by/city/#minsk/bus>

Ceny biletów:

<http://www.minsktrans.by/tariff>

Żetony na metro kupuje się na stacjach metra w kasie, a bilety autobusowe, trolejbusowe i tramwajowe - w kioskach „Biełsojuzdruku”, na stacjach metra w kasie, lub u prowadzącego pojazd. Na wielu liniach bilety sprzedaje konduktor. Na przystankach komunikacji miejskiej nie ma rozkładów jazdy linii, tylko jest wskazana częstotliwość kursowania w różnych porach dnia i przystanek końcowy.

## Podróżowanie samochodem

Białoruś posiada sieć dróg o łącznej długości 81,2 tys. km, w tym 70,2 tys. km o nawierzchni twardej. Gęstość sieci - 338,2 km dróg z utwardzoną nawierzchnią na 1000 km<sup>2</sup> - jest jedną z najwyższych wśród wszystkich

krajów WNP.

Procedura odpraw często się zmienia i warto poradzić się kogoś, kto niedawno ją przechodził, gdyż niektóre dokumenty można skopiować czy wcześniej wypełnić, a to skraca czas odprawy.

Do planowanych kosztów podróży należy doliczyć:

- ubezpieczenie samochodu po stronie białoruskiej - na Białorusi honorowane jest międzynarodowe ubezpieczenie kierowców od odpowiedzialności cywilnej „zielona karta”; posiadacze „zielonej karty” nie muszą kupować na granicy białoruskich polis OC,

- koszty związane z przejazdem po drogach płatnych. Wykaz dróg oraz kalkulator opłat:

<http://www.beltoll.by/pl.aspx>

- opłatę ekologiczną przy wyjeździe pobieraną na granicy (5 USD od dorosłej osoby).

W czasie jazdy należy przestrzegać przepisów drogowych, zwłaszcza dotyczy to prędkości. Karanie mandatem jest czasochłonne i kłopotliwe dla kierowcy. Nie należy zbyt liczyć na przydrożną gastronomię i serwis samochodowy. W porze dziennej nie trzeba używać świateł mijania. Można korzystać z polskiego prawa jazdy.

Przykładowe ceny paliw:

<http://lukoil.by/rus/driver/price/>

Na Białorusi można również wynająć samochód, ale jeśli się nie zna dobrze miasta i sposobu jazdy miejscowych kierowców - nie warto ryzykować. W centrum Mińska parkowanie jest płatne.

Drogi są dobre (główne drogi są lepsze niż w Polsce), dobrze utrzymywane i - co trochę przeszkadza - remontowane na długich odcinkach. Wadą jest gorsze oznakowanie, zwłaszcza dróg bocznych, oraz gorsza widoczność po zmroku (na Białorusi raczej nie stosuje się odblaskowych farb do oznakowania poziomego). Warto więc mieć ze sobą mapę Białorusi. Niestety, kultura jazdy jest niska. Można spotkać nieoświetlony samochód po zmierzchu, kierowcy rzadko używają kierunkowskazów, lubią zajeżdżać drogę i wyprzedzać, przekraczając linie ciągłe. Milicja toleruje te wykroczenia, z wyjątkiem przekraczania prędkości. Większy niż w Polsce jest szacunek dla przechodzących przez przejścia dla pieszych.

Z Warszawy i innych miast Polski można także podróżować na Białoruś autobusami, które docierają do Mińska, Grodna i Brześcia. Czas przejazdu jest jednak znacznie dłuższy, niż samochodem, a warunki gorsze niż w podróży pociągiem. Dobrze rozwinięta jest komunikacja prywatnymi mikrobusami łącząca Mińsk ze wszystkimi miastami obwodowymi. Rozkład jazdy można uzyskać w informacji na dworcach autobusowych.

### **Łączność, internet**

Jedynym operatorem tradycyjnej telefonii stacjonarnej jest „Biełtelekom”. Telefonii komórkowej jest w fazie szybkiej rozbudowy. Cała trasa z Brześcia do Mińska i sam Mińsk jest pokryty łącznością sieci komórkowej. Obecnie funkcjonuje czterech operatorów telefonii komórkowej: BelCel, MCS („Mobilnaja Cyfrovaja Svjaz”), MTS („Mobilnyje Tele Sistemy”) oraz „life:”) (dawny BeST - Biełoruskaja Siet Telekomunikacij). Informację o pokryciu terytorium Białorusi tym rodzajem łączności można uzyskać pod adresami <http://www.velcom.by/> i <http://www.mts.by/>.

W celu uzyskania połączenia telefonicznego z Polską należy wykręcić numer 8, po sygnale numery 10, 48,

następnie numer kierunkowy miasta i numer abonenta. Aby połączyć się z miejscowościami na terenie Białorusi należy wykręcić numer kierunkowy 8, następnie po sygnale 0, numer kierunkowy miejscowości i numer abonenta. Podobnie dzwoni się na białoruski telefon komórkowy: 8, sygnał, 0, numer sieci, i numer abonenta. W celu połączenia się z polskim telefonem komórkowym należy wykręcić kolejno: 8, sygnał, 0, 10, 48, numer sieci i numer telefonu.

Rozwojowi i rozpowszechnieniu internetu sprzyjało utworzenie sieci Unibel, do której podłączone zostały wszystkie stołeczne uczelnie, publiczne organizacje i instytucje państwowe.

Jednak wykorzystanie zewnętrznych kanałów, należących do Beltelekomu, oraz duża liczba użytkowników negatywnie wpływają na jakość funkcjonowania sieci.

Do najbardziej znanych portali należą m.in.: <http://www.tut.by/>, <http://www.open.by/>, <http://www.akavita.by/>. Od maja 2004 roku zaczęła funkcjonować jedna z najbardziej popularnych w świecie wyszukiwarek <http://www.google.by/>. Dostęp do internetu zapewniają osiedlowe sieci internetowe, sieci telewizji kablowej, prywatni dostawcy internetu (np. <http://www.damavik.by/>, <http://www.bn.by/>, <http://www.iptel.by/>, <http://www.solo.by/>.) oraz państwowy monopolista Beltelekom <http://byfly.by/>. W większości przypadków dostęp do internetu zapewniany jest przy pomocy modemu ADSL. Stosunkowo niską aktywność w zakresie usług on-line dla osób fizycznych wykazują banki.

### **Opieka zdrowotna**

Służba zdrowia na Białorusi jest dobrze rozwinięta i na dość wysokim poziomie. Funkcjonują również prywatne zakłady opieki zdrowotnej, w których konsultacje są płatne. Największe kliniki prywatne to Nordin <http://www.nordin.by/> i Lode <http://www.lode.by/>.

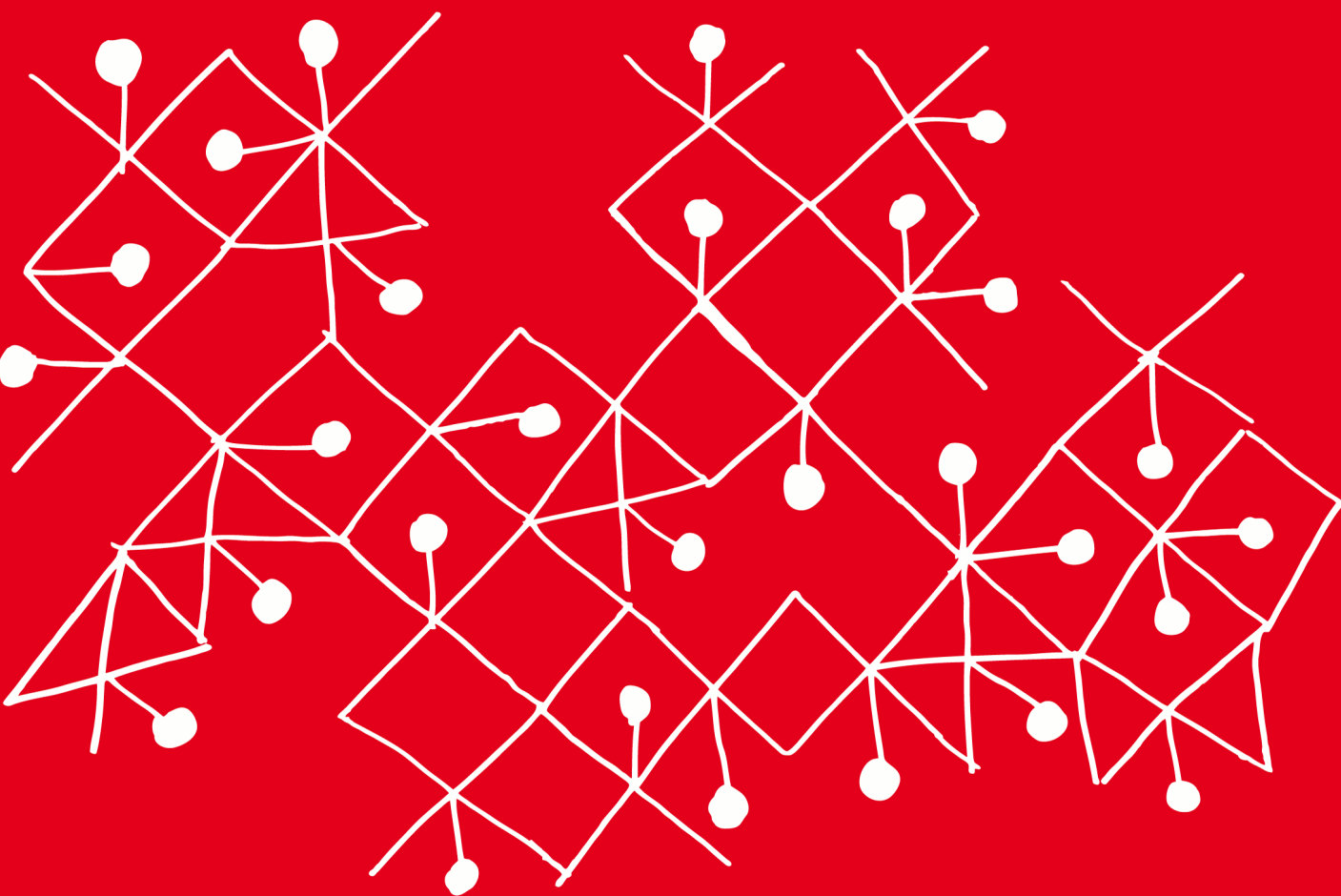
Telefon pogotowia ratunkowego we wszystkich miastach - 103.

Obywatele polscy wjeżdżający na Białoruś koniecznie muszą posiadać polisę ubezpieczeniową KL firmy TU EUROPA SA <http://www.tueuropa.pl/> lub innego towarzystwa białoruskiego.

Dla wyjeżdżających na Białoruś nie ma obowiązkowych szczepień ochronnych. Zaleca się szczepienie na błonicę, tężec, polio, oraz w zależności od stopnia narażenia, charakteru pobytu i rejonu kraju (tereny wiejskie, lasy, itp.) na WZW typu B.

Informacje wizowe dla obywateli Białorusi:

[http://www.minsk.msz.gov.pl/pl/informacje\\_konsularne/wizy/](http://www.minsk.msz.gov.pl/pl/informacje_konsularne/wizy/)



**INNOWACYJNA GOSPODARKA**  
NARODOWA STRATEGIA SPÓJNOŚCI



**MINISTERSTWO  
ROZWOJU**

**UNIA EUROPEJSKA**  
EUROPEJSKI FUNDUSZ  
ROZWOJU REGIONALNEGO



Projekt jest współfinansowany przez Unię Europejską ze środków Europejskiego Funduszu Rozwoju Regionalnego