

Polska



Białoruski elementarz

2016-05-04 15:44:20



Położona w Europie Wschodniej Republika Białorusi zajmuje powierzchnię 207,6 tys. km kw. Od 1991 roku jest państwem suwerennym.

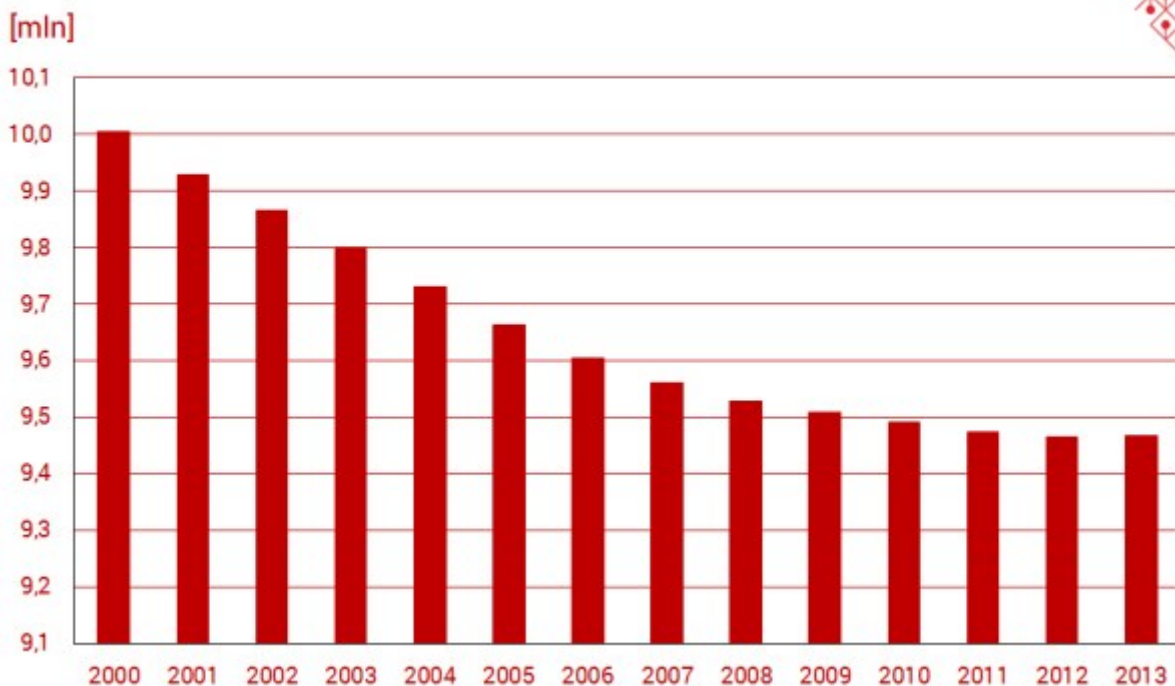
Рэспубліка Беларусь

Республика Беларусь

Łączna długość granic Białorusi wynosi 2969 km. Na wschodzie graniczy z Rosją (długość granicy wynosi 990 km), na południu z Ukrainą (975 km), na północy z Litwą (462 km) i Łotwą (143 km), a na zachodzie z Polską (418 km).

Od 1991 r. Białoruś jest państwem suwerennym. Deklarację o państwowej niezawisłości przyjęła Rada Najwyższa 12 lipca 1990 r. Po raz pierwszy w historii kraju i po 70 latach bycia republiką radziecką, Białoruś stała się wolnym państwem. Jednak narodowe święto niepodległości wciąż jest obchodzone 3 lipca – tego dnia 1944 r. wojska radzieckie wyzwoliły Mińsk spod okupacji niemieckiej.

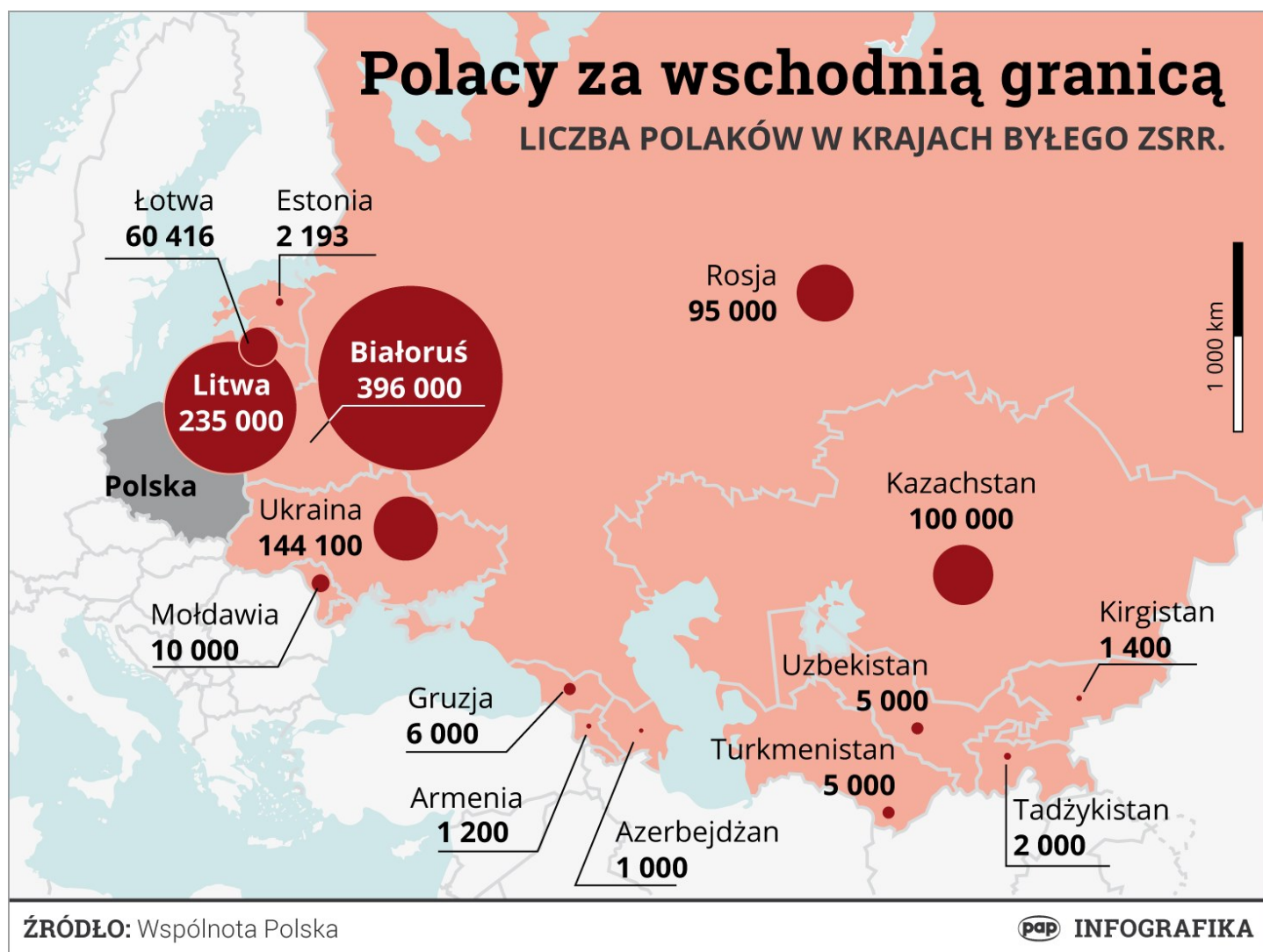
Ludność całkowita



źródło: Bank Światowy

Na Białorusi mieszka 9,5 mln osób (średnio 46 osób na km kw.). Od 1993 r. kraj notuje ujemny przyrost naturalny (na początku 2012 r. wyniósł 1,1 promila). Większość ludności (76,3 proc.) mieszka w miastach – w stolicy, Mińsku, zameldowanych jest 1,96 mln osób. Inne duże miasta - powyżej 150 tys. mieszkańców to: Homel (531 tys.), Mohylew (378 tys.), Witebsk (376 tys.), Grodno (366 tys.), Brześć (340 tys.), Bobrujsk (218 tys.) i Baranowicze (179 tys.).

Mieszkańcy Białorusi są dość zróżnicowani pod względem narodowości. Rdzenni Białorusini stanowią 83,7 proc. populacji, a wśród mniejszości narodowościowych najliczniejsze to: Rosjanie (8,3 proc.), Polacy (3,1 proc. – 294,5 tys.) i Ukraińcy (1,7proc.). Pozostałe narodowości stanowią 0,9 proc. mieszkańców kraju. Polacy najliczniej (78,3proc.) zamieszkują Grodzieńszczyznę.



Od 1940 r. do grudnia 1991 r. językiem urzędowym na Białorusi był rosyjski. Od 1991 r., obok rosyjskiego, oficjalnym językiem urzędowym jest białoruski, uważany za język ojczysty przez 66 proc. mieszkańców. Jednak w powszechnym użyciu oraz w kontaktach handlowych przede wszystkim używa się rosyjskiego, w handlu zagranicznym – również angielskiego.

Oficjalnym środkiem płatniczym na Białorusi jest rubel białoruski (BYR). Kurs wymiany rubla publikowany jest na stronach internetowych Narodowego Banku Białorusi (<http://www.nbrb.by/> oraz <http://www.nbrb.by/statistics/rates/ratesDaily.asp>).

W punktach wymiany walut, które opatrzone są logo banku, do którego należą, stosowane są kursy porównywalne z kursami NBB. Na Białorusi nie ma prywatnych punktów wymiany walut.

Zagraniczne osoby prawne mogą otwierać rachunki w walutach zagranicznych i w rublach białoruskich. Środki na rachunkach mogą być przesyłane za granicę lub sprzedawane na wewnętrznym rynku walutowym za ruble białoruskie. Zagraniczne przedsiębiorstwa działające na terytorium Białorusi poprzez swoje przedstawicielstwa (filie) mogą posiadać rachunki w białoruskich rublach:

- bieżące (rozliczeniowe) typu „T”,
- lokaty (depozyty)
- inne rachunki przewidziane prawem bankowym.

Transport

Białoruś posiada dobrze rozwiniętą infrastrukturę transportową, na którą składają się magistrale kolejowe i drogowe oraz wewnętrzne drogi wodne. Przez terytorium kraju transportuje się około 80 proc. obrotu towarowego między Europą i Rosją. Przez Białoruś biegają dwa z dziesięciu paneuropejskich korytarzy transportowych:

- nr 2 (wschód-zachód): Berlin – Warszawa – Mińsk – Moskwa – Niżnij Nowgorod (długość trasy na terytorium Białorusi wynosi 606 km)
- nr 9 (północ-południe): Helsinki – St. Petersburg – Pskow – Witebsk – Homel – Kijów – Lubaszewka – Kiszyniów – Bukareszt – Alexandroupoli z odgałęzieniem: Kijów – Mińsk – Wilno – Kowno – Kłajpeda/Kaliningrad (długość na terytorium Białorusi – 480 km, z tego 185 km zelektryfikowanych)

Obcokrajowcy płacą na Białorusi za korzystanie z międzynarodowej trasy Brześć – Mińsk – granica Rosji.

Kolej Białoruska (BC) jest największym przewoźnikiem publicznym na rynku usług transportowych oraz monopolistą w sektorze kolejowym. Należy do najbardziej rozwiniętych i najlepiej wyposażonych pod względem technicznym wśród krajów WNP. Sieć kolejowa obejmuje 5.512,2 km linii kolejowych, jednak jedynie 874,1 km (16 proc.) stanowią linie zelektryfikowane. Jadąc na Białoruś warto skorzystać właśnie z tego środka lokomocji.

Z Warszawy do Terespoła jest 200 km, a do Mińska kolejne 350 km. Koleją można dostać się do wszystkich miast obwodowych Białorusi.

Rozkład jazdy kolei białoruskich jest dostępny pod adresami: <http://www.rw.by/> i <http://www.railwayminsk.by/>

Aktualny rozkład jazdy oraz ceny biletów z Polski można sprawdzić również na stronie www.pkp.pl.

Na Białorusi są dwa międzynarodowe porty lotnicze: Mińsk 2 (<http://www.airport.by/>) oraz Homel. Ceny biletów, rozkład lotów i szczegółowe informacje można znaleźć pod adresem: <http://www.lot.pl/> oraz <http://www.belavia.by/>.

Międzynarodowe lotnisko Mińsk-2 leży 40 km od Mińska. Do centrum miasta można dostać się autobusem, mikrobusem, taksówką lub okazją. Najlepiej jednak poprosić kogoś o odebranie z lotniska. Do dworca

autobusowego „Centralny” w Mińsku kursuje autobus; przejazd trwa około godziny w jedną stronę. .

Komunikacja miejska

Po Mińsku można się poruszać środkami komunikacji miejskiej. Rozkład jazdy autobusów, trolejbusów, tramwajów i planowanie trasy można znaleźć na stronie:

<http://www.minsktrans.by/city/#minsk/bus>, a ceny biletów: <http://www.minsktrans.by/tariff>

Żetony na metro kupuje się w kasie na stacjach metra, a bilety autobusowe, trolejbusowe i tramwajowe – w kioskach „Biełsojuzdruku”, w kasie na stacjach metra lub u prowadzącego pojazd. Na wielu liniach bilety sprzedaje konduktor. Na przystankach komunikacji miejskiej nie ma rozkładów jazdy, jest tylko wskazana częstotliwość kursowania w różnych porach dnia oraz przystanek końcowy.

Podróżowanie samochodem

Białoruś posiada sieć dróg o łącznej długości 81,2 tys. km, w tym 70,2 tys. km o nawierzchni twardej. Gęstość sieci – 338,2 km dróg z utwardzoną nawierzchnią na 1000 km kw. – jest jedną z najwyższych wśród krajów WNP.

Procedura odpraw na granicy często się zmienia i warto poradzić się kogoś, kto niedawno ją przechodził, gdyż niektóre dokumenty można skopiować lub wcześniej wypełnić, co skraca czas odprawy.

Do planowanych kosztów podróży należy doliczyć:

- ubezpieczenie samochodu po stronie białoruskiej – na Białorusi honorowane jest międzynarodowe ubezpieczenie kierowców od odpowiedzialności cywilnej „zielona karta”
- koszty związane z przejazdem po drogach płatnych – wykaz płatnych dróg oraz cennik znajdują się na stronie: <http://www.beltoll.by/pl.aspx>
- opłatę ekologiczną – pobierana na granicy przy wyjeździe (5 USD od dorosłej osoby)

W czasie jazdy należy przestrzegać przepisów drogowych, zwłaszcza dotyczy to prędkości. Karanie mandatem jest czasochłonne i kłopotliwe dla kierowcy. Nie należy zbyt często liczyć na przydrożną gastronomię i serwis samochodowy. W porze dziennej nie trzeba używać świateł mijania. Można korzystać z polskiego prawa jazdy.

Na Białorusi można również wynająć samochód, ale jeśli nie zna się dobrze danego miasta i sposobu jazdy miejscowych kierowców – nie warto ryzykować. Niestety kierowcy rzadko używają kierunkowskazów, zajeżdżają drogę lub wyprzedzają przekraczając linie ciągłe.

Z Warszawy i innych miast Polski można także podróżować na Białoruś autobusami, które docierają do Mińska, Grodna i Brześcia. Czas przejazdu jest jednak znacznie dłuższy niż samochodem, a warunki gorsze niż w podróży pociągiem. Dobrze rozwinięta jest komunikacja prywatnymi mikrobusami łącząca Mińsk ze wszystkimi miastami obwodowymi. Rozkład jazdy można uzyskać w informacji na dworcach autobusowych.

Łączność, internet

Jedynym operatorem telefonii stacjonarnej jest „Biełtelekom”. Telefonii komórkowej jest w fazie szybkiej rozbudowy. Cała trasa z Brześcia do Mińska i sam Mińsk są pokryte łącznością sieci komórkowej. Obecnie funkcjonuje czterech operatorów telefonii komórkowej: BelCel, MCS („Mobilnaja Cyfrovaja Svjaz”), MTS („Mobilnyje Tele Sistemy”) oraz „life” (dawny BeST – Biełoruskaja Siet Telekomunikacij). Zasięg sieci komórkowej na terytorium Białorusi można sprawdzić na stronie: <http://www.velcom.by/> i <http://www.mts.by/>.

W celu uzyskania połączenia telefonicznego z Polską należy wybrać numer 8, po sygnale numery 10, 48, a następnie numer kierunkowy miasta i numer abonenta. Aby połączyć się z miejscowościami na terenie Białorusi należy wybrać numer kierunkowy 8, następnie po sygnale 0, numer kierunkowy miejscowości i numer abonenta. Podobnie dzwoni się na białoruski telefon komórkowy: 8, sygnał, 0, numer sieci i numer abonenta. W celu połączenia się z polskim telefonem komórkowym należy wybrać kolejno: 8, sygnał, 0, 10, 48, numer sieci i numer telefonu.

Rozwojowi i rozpowszechnieniu internetu sprzyjało utworzenie sieci Unibel, do której podłączone zostały wszystkie stołeczne uczelnie, publiczne organizacje i instytucje państwowe. Jednak wykorzystanie zewnętrznych kanałów, należących do Beltelekomu, oraz duża liczba użytkowników powodują, że jakość funkcjonowania sieci jest bardzo zła.

Dostęp do internetu zapewniają osiedlowe sieci internetowe, sieci telewizji kablowej, prywatni dostawcy internetu (np. <http://www.damavik.by/>, <http://www.bn.by/>, <http://www.iptel.by/>, <http://www.solo.by/>.) oraz państwowy monopolista Beltelekom <http://byfly.by/>. Do najbardziej znanych portali należą m.in.: <http://www.tut.by/>, <http://www.open.by/>, <http://www.akavita.by/>. Od maja 2004 r. działa jedna z najbardziej popularnych na świecie wyszukiwarek internetowych <http://www.google.by/>.

Opieka zdrowotna

Służba zdrowia na Białorusi jest dobrze rozwinięta i na dość wysokim poziomie. Funkcjonują również prywatne zakłady opieki zdrowotnej, w których konsultacje są płatne. Największe kliniki prywatne to Nordin <http://www.nordin.by/> i Lode <http://www.lode.by/>. Numer telefonu pogotowia ratunkowego we wszystkich miastach to 103.

Obywatele polscy wjeżdżający na Białoruś obowiązkowo muszą posiadać polisę ubezpieczeniową. Dla wyjeżdżających na Białoruś nie ma obowiązkowych szczepień ochronnych, ale zaleca się szczepienie na błonicę, tężec, polio oraz w zależności od stopnia narażenia, charakteru pobytu i rejonu kraju (tereny wiejskie, lasy) przeciwko żółtacze typu B.

Święta państwowe i religijne

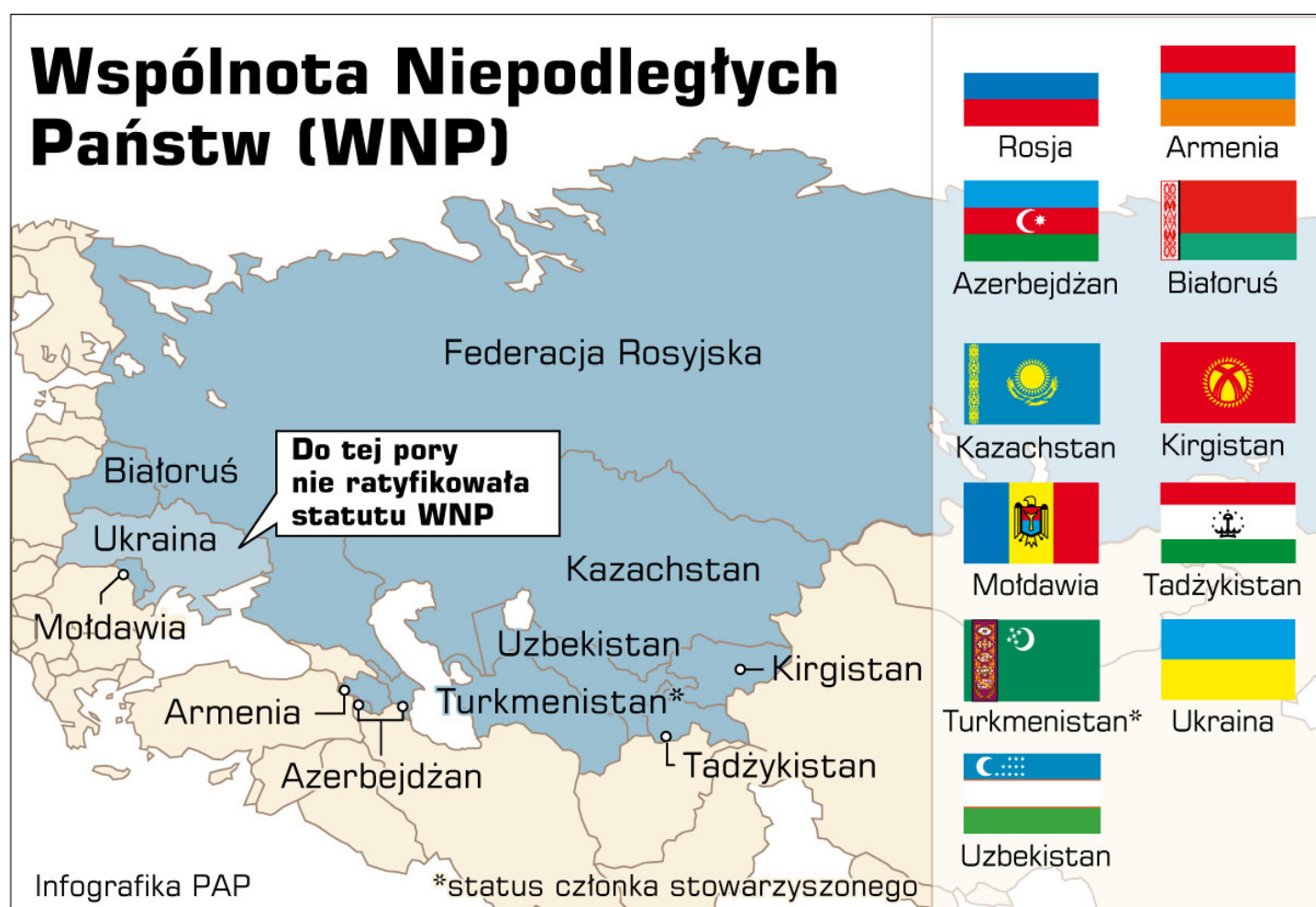
Na Białorusi obchodzone są następujące święta państwowe i religijne:

- Nowy Rok – 1 stycznia
- Prawosławne Boże Narodzenie – 7 stycznia
- Międzynarodowy Dzień Kobiet – 8 marca
- Radunica (powielkanocne modlitwy) – data ruchoma
- Święto Pracy – 1 maja

- Dzień Zwycięstwa - 9 maja
- Rocznica wyzwolenia spod okupacji nazistowskiej - 3 lipca
- Rocznica Rewolucji Październikowej - 7 listopada
- Katolickie Boże Narodzenie - 25 grudnia

Białoruś w międzynarodowych organizacjach

Republika Białorusi angażuje się głównie we współpracę w ramach Państwa Związkowego Rosji i Białorusi (PZ) oraz Unii Celnej Białoruś-Rosja-Kazachstan (UC).



Unia Celna rozpoczęła oficjalne funkcjonowanie 01.01.2010 r., zaś w dniu 01.07.2010 r. zaczęła funkcjonowanie wspólna przestrzeń celna, trwają obecnie prace nad ujednoczeniem regulacji technicznych. Od 2012 r. państwa UC utworzyły Wspólny Obszar Gospodarczy. Zgodnie z porozumieniem z listopada 2011 r. najwyższym organem koordynacyjnym zarówno UC jak i WOG jest obecnie Euroazjatycka Komisja Ekonomiczna.

Białoruś jest członkiem Banku Światowego od 1992 r., a od 1992 r. - Międzynarodowej Korporacji Finansowej.

Ważne linki:

informacja o Mińsku: <http://www.info.minsk.by/> MinskgorInfoServis

Region Homlelski: <http://www.gomel-region.by/>

Region Grodzieński: <http://www.region.grodno.by/>

Region Mohylewski: <http://region.mogilev.by/>

Region Witebski: <http://www.vitebsk-region.gov.by/>

Region Brzeski: <http://www.brest-region.by/>

Region Miński: <http://www.minsk-region.gov.by/>

portal Grodna: <http://www.grodno.by/>

portal Witebska: <http://w3.vitebsk.by/vitebsk/>

portal Mohylewa: <http://www.mogilev.by/>

portal Homla: <http://www.gorod.gomel.by/>

portal Mińska: <http://www.minsk.gov.by/>

portal Brześćcia: <http://city.brest.by/>

Adresy internetowe białoruskich instytucji i ministerstw:

Prezydent RB: <http://www.president.gov.by/>

Rada Ministrów RB: <http://www.government.by/>

Rada Republiki Zgromadzenia Narodowego RB: <http://www.sovrep.gov.by/>

Narodowy Komitet Statystyczny RB: <http://belstat.gov.by/>

Ministerstwo Spraw Zagranicznych RB: <http://www.mfa.gov.by/>

Ministerstwo Gospodarki RB: <http://www.economy.gov.by/>

Ministerstwo Handlu: <http://www.mintorg.gov.by/>

Ministerstwo Przemysłu RB: <http://www.minprom.gov.by/>

Ministerstwo Energetyki RB: <http://www.minenergo.gov.by/>

Ministerstwo Finansów RB: <http://ncpi.gov.by/minfin>

Ministerstwo Sprawiedliwości RB: <http://www.minjust.by/>

Ministerstwo Spraw Wewnętrznych RB: <http://mvd.gov.by/>

Ministerstwo Obrony RB: <http://www.mod.mil.by/>

Ministerstwo Architektury i Budownictwa RB: <http://www.mas.by/>

Ministerstwo Transportu i Komunikacji RB: <http://www.mintrans.by/>

Ministerstwo Podatków i Opłat RB: <http://www.nalog.by/>

Ministerstwo Informacji: <http://mininform.gov.by/>

Ministerstwo Rolnictwa i Żywności RB: <http://www.mshp.minsk.by/>

Ministerstwo Środowiska Naturalnego RB: <http://minpriroda.by/>

Ministerstwo Pracy i Polityki Socjalnej RB: <http://www.mintrud.gov.by/>

Ministerstwo Ochrony Zdrowia RB: <http://www.minzdrav.by/>

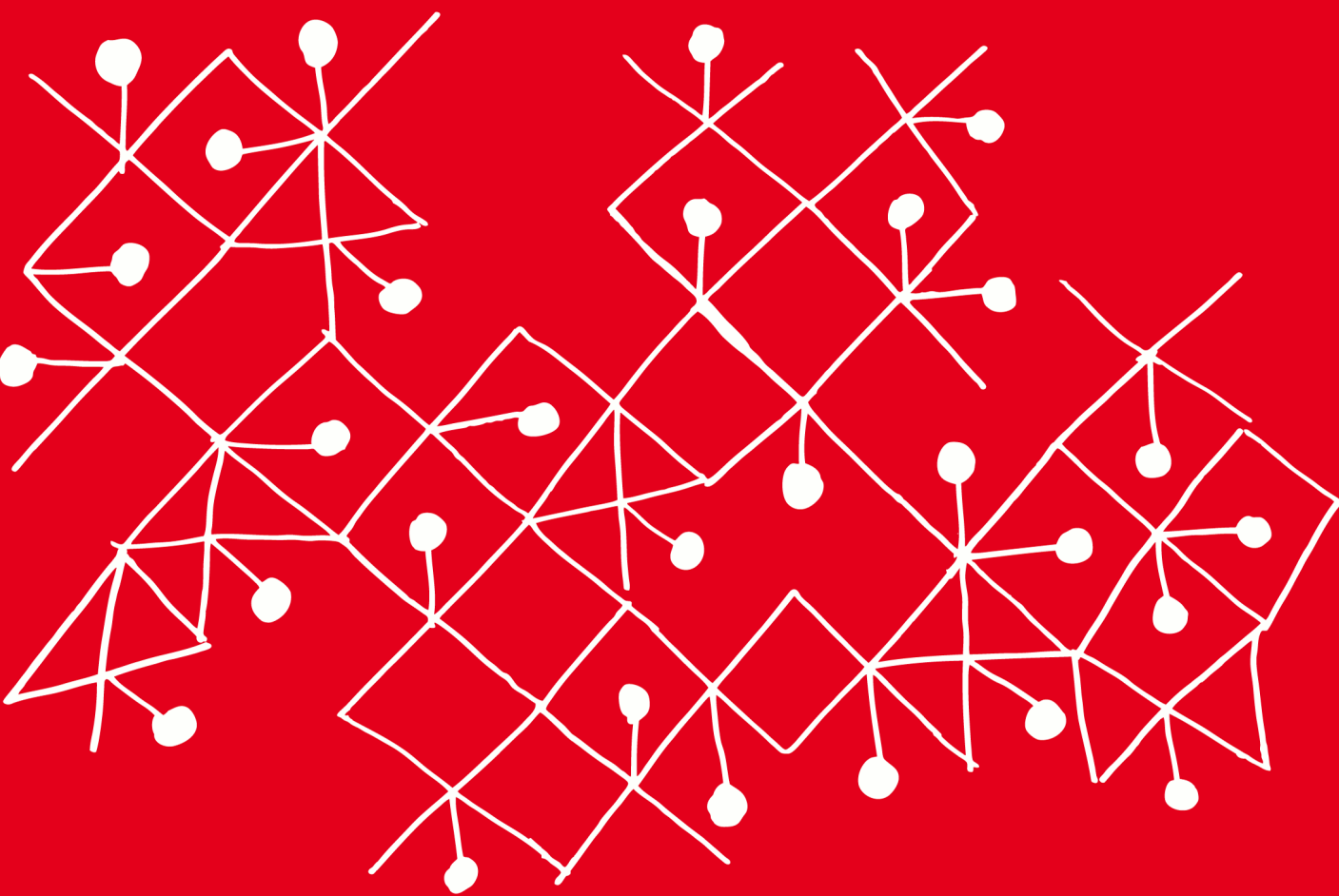
Ministerstwo Edukacji RB: <http://www.minedu.unibel.by/>

Ministerstwo ds. Sytuacji Nadzwyczajnych RB: <http://rescue01.gov.by/>

Ministerstwo Łączności RB: <http://www.mpt.gov.by/>

Ministerstwo Sportu i Turystyki RB: <http://www.mst.by/>

Ministerstwo Pracy RB: <http://www.mintrud.gov.by/>



INNOWACYJNA GOSPODARKA
NARODOWA STRATEGIA SPÓJNOŚCI



**MINISTERSTWO
ROZWOJU**

UNIA EUROPEJSKA
EUROPEJSKI FUNDUSZ
ROZWOJU REGIONALNEGO



Projekt jest współfinansowany przez Unię Europejską ze środków Europejskiego Funduszu Rozwoju Regionalnego