

**Polska**



## Kto i gdzie inwestuje

2015-06-09 15:23:39



W 2013 r. inwestorzy zagraniczni zainwestowali w białoruską gospodarkę - oprócz banków - 14,97 mld dolarów, czyli o 4,7 proc. więcej niż 2012 r. Tradycyjnie największym inwestorem w tym kraju jest Rosja.



Dane te pochodzą z Narodowego Komitetu Statystycznego RB. Liczone są metodologią przyjętą na Białorusi, różniącą się od modelu przyjętego przez OECD. Struktura tych inwestycji wygląda następująco:

- inwestycje bezpośrednie (BIZ) - 11,08 mld dolarów (wzrost o 6,5 proc.)
- inwestycje portfelowe - 0,01 mld dolarów (prawie dwukrotny spadek)
- pozostałe inwestycje - 3,88 mld dolarów (spadek o 1,8 proc. )

W inwestycjach bezpośrednich wkłady w fundusze założycielskie w 2013 r. stanowiły 0,32 mld dolarów, czyli 2,9 proc. wszystkich inwestycji bezpośrednich, reinwestowane zyski - 1,79 mld dolarów (16,2 proc.), a instrumenty dłużne - 8,95 mld dolarów (80,8 proc.).

O ile w latach 2009-2010 reinwestowanie i inne inwestycje bezpośrednie stanowiły 82-92 proc. ogółu BIZ, o tyle w latach 2011-2012 reinwestowano odpowiednio 6 i 8,5 proc. ogólnych inwestycji bezpośrednich. W 2013 r. sytuacja nieco się poprawiła i reinwestowanie wyniosło 16,2 proc.

## Bezpośrednie inwestycje zagraniczne

[mld \$] (wpływy netto, bilans płatniczy, w bieżących USD)



źródło: Bank Światowy

W 2013 r. Rosja zainwestowała na Białorusi o 9 proc. więcej niż rok wcześniej (wzrost z 6,7 mld dolarów do 7,3 mld dolarów). Ogółem rosyjskie inwestycje stanowią 48,6 proc. wszystkich inwestycji zagranicznych w RB (w 2012 r. wskaźnik ten wynosił 46,7 proc.).

Kolejne miejsca wśród inwestorów zagranicznych zajmują:

- Wielka Brytania - 21,4 proc. (25,2 proc. w 2012 r.)
- Cypr - 7,1 proc. (6,4 proc.)
- Holandia - 4,9 proc. (2,8 proc.)
- Austria - 3,4 proc. (4 proc.)
- Polska - 1,2 proc. (0,9 proc.) - awansowała z miejsca jedenastego
- Litwa - 1,2 proc. (bez zmian)
- Łotwa - 1,2 proc. (0,9 proc.)
- Niemcy - 1,1 proc. (1,3 proc.)
- USA - 1,1 proc. (1 proc.)

**Napływ BIZ do Białorusi w latach 2008-2013 (w mln dol.)**

	<b>2008</b>	<b>2009</b>	<b>2010</b>	<b>2011</b>	<b>2012</b>	<b>2013</b>
Inwestycje bezpośrednie	2 279,8	4 821,1	5 569,3	13 248,0	10 358,3	11 083,4
w tym:						
wkłady w fundusz założycielski	281,4	299,1	174,6	417,8	281,8	321,5
instrumenty dłużne	b/d	b/d	b/d	12 028,1	9 193,7	8 954,7
kredyty i pożyczki udzielone przez inwestorów zagranicznych	1 527,9	586,4	259,9	412,9	460,8	747,7
leasing	2,2	4,5	8,0	2,7	9,5	9,6
inne inwestycje bezpośrednie i reinwestowanie	468,3	3 931,1	5 126,8	802,1	882,8	1 807,3
Inwestycje portfelowe	1,7	1,9	1,8	2,3	23,4	12,2
Inwestycje pozostałe	4 244,3	4 480,8	3 514,2	5 628,2	3 948,0	3 878,65
w tym:						

	2008	2009	2010	2011	2012	2013
kredyty i pożyczki udzielone przez inwestorów zagranicznych	4 184,9	4 469,3	3 479,3	5 561,8	3 854,2	3 805,0
leasing finansowy	59,4	11,5	34,9	66,4	93,8	73,6
Inwestycje ogółem	6 525,8	9 303,8	9 085,3	18 878,5	14 329,7	14 974,3

Źródło: Narodowy Komitet Statystyczny RB

W 2013 r. na Białorusi funkcjonowało sześć preferencyjnych obszarów, w których inwestorzy (w tym zagraniczni) mogli prowadzić działalność:

- wolne strefy ekonomiczne
- program rozwoju średnich i małych miast i terenów wiejskich
- Park Wysokich Technologii
- umowa z investorem
- Park Turystyczno-Rekreacyjny „Kanał Augustowski”
- Chińsko-Białoruski Park Przemysłowy

Do czasu uruchomienia w 2014 r. Chińsko-Białoruskiego Parku Przemysłowego (preferencyjny system przewidziany na 50 lat i zakładający, że do 2027 r. pracownicy będą płacić podatek dochodowy w wysokości 9 proc., a rezydenci Parku będą zwolnieni z podatków gruntowego, od majątku i od zysku), dla polskich inwestorów najbardziej atrakcyjnym pozostawał rządowy Program Rozwoju Miast do 50 tys. mieszkańców i Terenów Wiejskich. Program oferuje:

- 7-letnią ulgę z tytułu podatku od dochodu, a przy produkcji zaawansowanej technologicznie możliwość obniżenia stawki do 10 proc., a nawet zwolnienia z podatku
- ulgi celne i zwolnienie z podatku VAT przy wwozie środków produkcji z przeznaczeniem, jako aport (wg określonej nomenklatury NTHZ)
- bezkoncesyjny eksport produkcji własnej i bezkoncesyjny import komponentów do własnej produkcji
- zwolnienie z wpłat na republikański fundusz wsparcia producentów rolnych i żywności
- swobodne dysponowanie wpływami walutowymi, pochodzącymi z eksportu własnej produkcji
- swobodę doboru dostawców i ustalania cen na własną produkcję

Dodatkowo, w przypadku podmiotów gospodarczych z udziałem kapitału zagranicznego, przy zakupach surowców, komponentów i materiałów do produkcji własnej oraz w przypadku eksportowania wyrobów własnych nie stosuje się:

- pozataryfowych środków regulacji w formie wprowadzania ograniczeń ilościowych lub innych
- wyłącznego prawa na prowadzenie operacji eksportowo-importowych niektórymi rodzajami wyrobów
- wymogu obowiązkowego zawierania transakcji na Białoruskiej Uniwersalnej Giełdzie Towarowej
- określania cen indykatywnych na wyroby
- specjalnych procedur zakupów, dostaw lub przetargów prowadzonych przez uprawnione organy i komisje państwowe

Wybierając kierunki polskich inwestycji na rynku białoruskim, należy każdorazowo rozważyć wykorzystanie możliwości oferowanych w ramach rządowych programów rozwoju poszczególnych sektorów gospodarki.

## Białoruś na świecie

**W 2013 r. Białoruś zainwestowała za granicą 6,3 mld dol. w:**

- Rosji – 41 proc. (2,6 mld dolarów)
- Wlk. Brytanii – 17 proc. (1,1 mld dolarów)
- Holandii – 14proc. (0,9 mld dolarów)
- na Ukrainie – 14 proc. (0,86 mld dolarów)
- Austrii – 4 proc. (0,27 mld dolarów)
- Kazachstanie – 3 proc. (0,16 mld dolarów)
- na Litwie – 1,3 proc. (0,08 mld dolarów)
- Niemczech 1,2 proc. (0,07 mld dolarów)

W pozostałych krajach białoruskie inwestycje stanowią mniej niż 1 proc., w tym w Polsce 0,3 proc. (0,018 mld dolarów). W 2013 r. Polska była 13. krajem dla inwestycji białoruskich podmiotów (przed rokiem 14.). Napływ białoruskich inwestycji do Polski w 2013 r. zmniejszył się o 15 proc. (18,56 mln dolarów). Najwyższą dynamikę wzrostu białoruskie inwestycje odnotowały w Ekwadorze – 1400-krotny wzrost (27,8 mln dolarów). W 2013 r.

**Białoruś chętnie inwestowała także w:**

- Uzbekistanie – 11,5-krotny wzrost (2,6 mln dolarów)
- na Łotwie – 4,5-krotny wzrost (21,65 mln dolarów)
- Kazachstanie – wzrost o 166 proc. (164,5 mln dolarów)

- Holandii – o 156 proc. (917,2 mln dolarów)
- Rosji – o 120 proc. (2,62 mld dolarów)
- W Wlk. Brytanii – o 110 proc. (1,1 mld dolarów)
- Niemczech – o 113 proc.
- na Litwie – o 103 proc. (79,3 mln dolarów)
- na Ukrainie – o 102proc. (2,67 mld dolarów)

Pozostałe kraje (Szwajcaria, Wenezuela, Dania, Chiny, Kirgizja, Singapur, Brazylia) odnotowały ujemną dynamikę napływu białoruskich inwestycji.

W inwestycjach bezpośrednich Polska zajęła dziewiąte miejsce wśród białoruskich BIZ (awans z 11. w 2012 r.). Struktura białoruskich inwestycji w Polsce jest podobna do struktury inwestycji w innych krajach. Głównie są to dostawy towarów w kredycie przez spółki matki do Polski. Wyróżnia się Litwa, gdzie Białorusini zakładają nowe firmy (ponad 53 proc. udziałów w nowych funduszach założycielskich w 2013 r.).

Według danych Belstatu wartość skumulowanych inwestycji ogółem z Białorusi na 1 stycznia 2014 r. wyniosła 1,32 mld dolarów, co oznacza wzrost o 30 proc. w porównaniu z 1 stycznia 2013 r., w tym BIZ wyniosły 1,21 mld dolarów (wzrost 33 proc.).

Wartość skumulowanych inwestycji białoruskich w Polsce wyniosła – według stanu na 1 stycznia 2014 r. – 4,9 mln dolarów, to o 67 proc. więcej niż przed rokiem, w tym BIZ wyniosły 4,8 mln dolarów (wzrost o ponad 70 proc.).

#### **Bezpośrednie inwestycje białoruskie za granicą w latach 2011-2013 (w mln USD)**

Lp.		Inwestycje bezpośrednie ogółem 2012 r.	Inwestycje bezpośrednie ogółem 2013 r.	w tym w 2013 r.		
				Udziały w funduszu założycielskim	Reinwestowane zyski	Instrumenty dłużne
	RB	4 129,47	4 670,61	53,72	41,11	4 540,38
	Kraje WNP	2 809,67	3 311,47	42,97	34,14	3 234,31
	Pozostałe kraje	1 319,80	1 359,1	46,09	6,97	1 306,06
1	Rosja	1 860,43	2 306,5	30,1	33,54	2 242,78

2	Wlk. Brytania	1 002,26	1 098,9	0,39	0,53	1 098,01
3	Ukraina	826,54	849,1	10,92	6,97	1 306,06
4	Kazachstan	99,03	136,9	0,19	0,27	136,44
5	Litwa	76,75	79,3	42,09	2,26	34,95
6	Niemcy	22,96	37,4	0,01	0,3	37,07
7	Wenezuela	75,18	27,46	-	-	27,46
8	Łotwa	4,14	21,48	0,44	0,79	20,25
9	Polska	20,78	17,31	2,25	0,006	15,05
10	Kirgizja	21,92	15,1	-	0,08	15,03

Źródło: Narodowy Komitet Statystyczny RB

## Polska na Białorusi

Polscy przedsiębiorcy są zainteresowani inwestycjami na Białorusi. W 2010 r. polskie bezpośrednie inwestycje w tym kraju wyniosły 27, a w 2013 r. 178,7 mln dol.

Najbardziej perspektywiczne sektory białoruskiej gospodarki dla polskich inwestycji zagranicznych i współpracy to przetwórstwo rolne, obróbka drewna i produkcja mebli, technologie komputerowe, produkcja materiałów budowlanych, przemysł tekstylny, wyroby z drewna, transport.

Polskie firmy kierują bezpośrednie inwestycje głównie do specjalnych stref ekonomicznych. Miejscem, gdzie jest najwięcej polskiego kapitału, jest obwód Brzeski – 38 proc. W Mińsku ulokowano 26 proc. polskich inwestycji, w obwodzie Grodzieńskim – 19 proc., a w obwodzie Mińskim – 7 proc.

Pod koniec 2012 r. na Białorusi zarejestrowanych było 531 spółek z udziałem polskiego kapitału, w tym około 280 ze 100-proc. udziałem polskiego kapitału. Szacuje się, że od 1991 r. polskie spółki zainwestowały na białoruskim rynku łącznie 540 mln dolarów.



Pierwsze statystyki na temat rezultatów działalności sektora prywatnego na Białorusi pojawiły się dopiero w 1994 r., jednak nie one zawierają danych o wielkości inwestycji zagranicznych.

W latach 1994-2001 r. opublikowano natomiast pierwsze dane (w rublach białoruskich) o wielkości wkładów przedsiębiorstw zagranicznych w fundusze założycielskie firm z udziałem kapitału zagranicznego w RB. Nie jest to jednak równoznaczne z napływem inwestycji bezpośrednich. Pierwsze dane o wysokości skumulowanych bezpośrednich inwestycji zagranicznych w Republice Białoruś zostały opublikowane w 2011 r.

Według Belstat na koniec 2012 r. wartość skumulowanych polskich inwestycji bezpośrednich na Białorusi wyniosła 72,4 mln dolarów, co stanowi 1,5 proc. ogółu BIZ na Białorusi. A według stanu na 1 stycznia 2014 r. - wyniosła 97,4 mln dolarów, w tym BIZ - 93,1 mln dolarów.

Polski kapitał zaangażowany jest przede wszystkim w produkcję artykułów spożywczych, drewno i produkcję z drewna, produkcję mebli, opakowań, wyrobów z tworzyw sztucznych i gumy oraz rolnictwo.

Spółki z polskim kapitałem w większości to małe i średnie przedsiębiorstwa. Najwięcej polskich inwestycji znajduje się w obwodzie Brzeskim (43 proc.), w Mińsku (25 proc.), obwodzie Grodzieńskim (16 proc.) i Mińskim (6 proc.). Największymi uruchomionymi polskimi inwestycjami są: zakład produkcyjny grupy Atlas w Grodnie oraz zakład produkcji wyrobów z tworzyw sztucznych VOX-Profile.

#### Bezpośrednie inwestycje zagraniczne w RB (w mln USD)

	2011	2012	2013
Akumulacja BIZ w RB	4 736	4 767,9	6 227,4
w tym z Polski	68,4	72,3	93,1
udział proc. polskich BIZ	1,4	1,5	1,5

Źródło: Narodowy Komitet Statystyczny RB

#### Struktura napływu polskich inwestycji do RB w latach 2007-2013 (w mln USD)

	2007	2008	2009	2010	2011	2012	2013
<b>Inwestycje bezpośrednie</b>	17,7	20,0	20,4	27,0	84,5	126,8	177,96

**2007 2008 2009 2010 2011 2012 2013**

w tym: wkłady w fundusz założycielski	1,9	5,4	4,5	3,4	5,1	3,0	9,2
inne inwestycje bezpośrednie i reinwestowanie	12,5	13,7	12,6	22,1	14,2	11,0	30,7
instrumenty dłużne, w tym:							
kredyty i pożyczki udzielone przez polskich inwestorów	3,1	0,9	3,3	1,5	65,2	112,8	138,0
leasing	0,2						0,2
<b>Inwestycje portfelowe</b>							0,005
<b>Inwestycje pozostałe</b>	8,9	1,7	1,5	0,9	1,1	1,4	1,78
w tym:							
kredyty handlowe	6,1	1,7	1,5				
kredyty i pożyczki udzielone przez polskich inwestorów	2,8			0,9	1,1	1,4	1,7
leasing finansowy							0,035
<b>Inwestycje ogółem</b>	26,6	21,7	21,9	27,9	85,6	128,2	179,75

Struktura geograficzna polskich inwestycji na Białorusi odbiega do struktury ogółu inwestycji zagranicznych w RB. Polskie zlokalizowane są głównie w strefach przygranicznych, chociaż w ostatnich latach to się zmienia i polscy inwestorzy coraz częściej rozpoczynają działalność w Mińsku.

**Struktura polskich inwestycji bezpośrednich w RB w latach 2009-2013 w mln USD i ich udział w proc.**

	2009		2010		2011		2012		2013	
	wartość w mln USD	udział w proc.	wartość w mln USD	udział w proc.	wartość w mln USD	udział w proc.	wartość w mln USD	udział w proc.	wartość w mln USD	udział w proc.
<b>Inwestycje bezpośrednie ogółem</b>	<b>20,4</b>	100	<b>27,0</b>	100	<b>84,5</b>	100	<b>126,8</b>	100	<b>178</b>	100
Wkłady w fundusz założycielski	4,45	22	3,38	13	5,10	6	3,00	2,4	9,3	5,2
Kredyty i pożyczki udzielone przez polskich inwestorów	3,32	16	1,48	5	65,2	77	112,8	89	138	77,5
Leasing finansowy		0		0		0		0	0,2	0,1
Inne inwestycje bezpośrednie	12,6	62	22,2	82	14,2	17	11	9	1,8	17,3

Źródło: Narodowy Komitet Statystyczny RB

Najwięcej polskich firm działa w Obwodzie Brzeskim – 223 - i w Mińsku – 112. W Obwodzie Grodzieńskim obecne są 92 polski spółki, w Mińskim – 41, Gomelskim – 26, Mogilewskim – 19 i w Witebskim – 14.

Polskie przedsiębiorstwa działają także w specjalnych strefach ekonomicznych (na Białorusi nazywanych wolnymi strefami ekonomicznymi) – łącznie działają w nich 33 firmy z polskim kapitałem:

- SSE Grodnoinvest – 14 firm
- SSE Brześć – 10

- SSE Witebsk - 6
- SSE Mińsk - 2
- HI-Tech Park - 1

**Dziedziny działalności firm z polskim kapitałem w RB (według danych za w 2012 r. i kryterium ilościowego)**

Lp.	Kod PKD	Rodzaj działalności	Liczba firm	Udział proc. w ogólnej liczbie firm
1	G	Handel hurtowy i detaliczny	111	20,9
2	DD	Produkcja drewna, wyrobów z drewna, słomy i korka (bez mebli)	67	12,6
3	DA	Produkcja artykułów. spożywczych, napojów i wyrobów tytoniowych	38	7,2
4	I	Transport	33	6,2
5	A	Rolnictwo, łowiectwo, leśnictwo	33	6,2
6	F	Budownictwo	32	6,0
7	K	Obsługa nieruchomości, wynajem i usługi związane z prowadzeniem działalności gospodarczej	29	5,5
8	DH	Produkcja wyrobów gumowych i z tworzyw sztucznych	23	4,3

9	DN	Produkcja nie sklasyfikowana gdzie indziej (w tym mebli, wyrobów jubilerskich, przetwarzanie odpadów)	23	4,3
10	DG	Produkcja wyrobów chemicznych	20	3,8
11	DB	Produkcja wyrobów włókienniczych i odzieży	20	3,8
12	DK	Produkcja maszyn i urządzeń, nie sklasyfikowana gdzie indziej	19	3,6
13	DL	Produkcja urządzeń elektrycznych i optycznych	17	3,2
14	DI	Produkcja wyrobów z pozostałych wyrobów niemetalicznych	10	1,9
15	DE	Produkcja masy włóknistej, papieru, wyrobów z papieru; działalność poligraficzna i wydawnicza	9	1,7
16	DJ	Produkcja metali i wyrobów z metali	7	1,3
17	H	Hotele i restauracje	6	1,1
18	DC	Produkcja skór wyprawionych i wyrobów ze skór wyprawionych	5	0,9
19	DM	Produkcja sprzętu transportowego	4	0,8

20	DF	Wytwarzanie koksu, produktów rafinacji ropy	2	0,4
21	E	Wytwarzanie i zaopatrywanie w energię elektryczną i gaz	2	0,4
22	B	Rybactwo	1	0,2
23		Działalność nieokreślona	20	3,8
RAZEM			531	100

## Gwarancje państwowe dla inwestorów

Podstawowym aktem prawnym regulującym działalność inwestorów zagranicznych na Białorusi jest ustawa z 22 czerwca 2001 r. – Kodeks inwestycyjny Republiki Białoruś. W przypadku polskich inwestorów ich prawo do inwestycji i uzyskiwania z nich dochodów oraz zysku, gwarantuje i reguluje Umowa z 24 kwietnia 1992 r. między Rzeczpospolitą Polską a Republiką Białoruś o wzajemnym popieraniu i ochronie inwestycji.

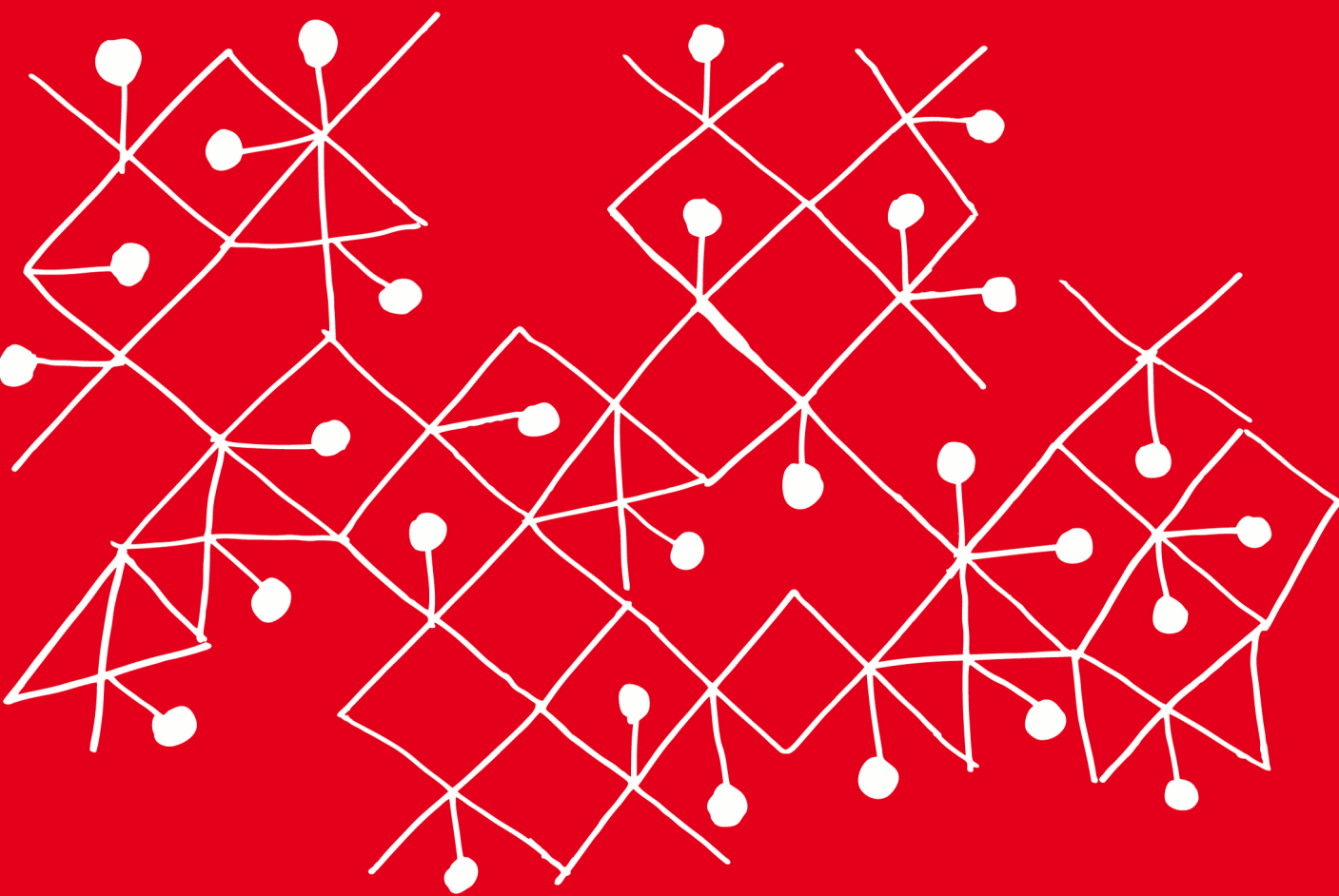
Oba akty prawne gwarantują polskim inwestorom na Białorusi, m.in.:

- zapewnienie korzystnych warunków dla istniejących lub przyszłych inwestycji dokonywanych przez nich w ramach obowiązującego prawa Białorusi oraz do przyznania im wszelkich uprawnień, przywilejów i ułatwień wynikających z obowiązującego ustawodawstwa
- przyznanie prawa do zatrudnienia według własnego uznania personelu kierowniczego, administracyjnego i technicznego niezależnie od obywatelstwa oraz zapewnienie wszelkich ułatwień, w tym wiz i zezwoleń na zamieszkanie, zgodnie z ustawodawstwem białoruskim
- popieranie i ułatwianie tworzenia wspólnych jednostek gospodarczych (z udziałem inwestorów polskich i białoruskich), zgodnie z obowiązującym ustawodawstwem Białorusi w celu realizacji projektów inwestycyjnych w różnych działach gospodarki
- niepodejmowanie bezpośrednio lub pośrednio działań nacjonalizacyjnych, wywłaszczeniowych lub innych o analogicznym charakterze lub równoznacznym skutku w stosunku do inwestycji należących do podmiotów polskich, z wyjątkiem przypadków, gdy działania takie podjęte będą w interesie narodowym, nie będą miały charakteru dyskryminacyjnego oraz będą zgodne z ustawodawstwem Białorusi; takim działaniom będzie towarzyszyć szybkie, rzeczywiste i właściwe odszkodowanie
- zapewnienie inwestorom, którzy ponieśli straty z powodu wojny lub innego konfliktu zbrojnego, stanu wyjątkowego, powstania, zamieszek lub innych analogicznych wydarzeń, traktowania nie mniej

korzystnego niż przyznane przez Białoruś inwestorom własnym lub inwestorom z innych państw

- zapewnienie swobodnego transferu płatności związanych z inwestycjami w walucie wymiennej według kursu obowiązującego w dniu transferu zgodnie z ustawodawstwem Białorusi
- uznanie zasady subrogacji, tzn. w przypadku, gdy Polska lub upoważniona przez nią agencja dokona płatności na rzecz jej inwestora na mocy gwarancji lub umowy ubezpieczenia w związku z inwestycjami, Białoruś uzna przeniesienie na rzecz strony polskiej lub jej agencji wszelkich praw przysługujących inwestorowi polskiemu
- zapewnienie właściwego rozpatrzenia sporu między Białorusią a inwestorem polskim w miarę możliwości polubownie w drodze rokowań albo przez właściwy sąd

Ustęp 3 Dekretu Prezydenta z 28 stycznia 2008 r. „O stymulowaniu produkcji oraz sprzedaży towarów (robót, usług)” stanowi, że jeżeli przepisy ustawy wprowadzonej w życie po utworzeniu spółki z udziałem zagranicznym z siedzibą w miejscowości do 50 tys. mieszkańców pogarszają sytuację spółki oraz warunki prowadzenia działalności gospodarczej określone przez dekret (w tym zwiększają obciążenia podatkowe), wobec tej spółki stosuje się prawo obowiązujące w dniu jej utworzenia – chyba że zmiany w prawie dotyczą obronności państwa, bezpieczeństwa ekologicznego lub ochrony zdrowia ludności kraju.



**INNOWACYJNA GOSPODARKA**  
NARODOWA STRATEGIA SPÓJNOŚCI



**MINISTERSTWO  
ROZWOJU**

**UNIA EUROPEJSKA**  
EUROPEJSKI FUNDUSZ  
ROZWOJU REGIONALNEGO



Projekt jest współfinansowany przez Unię Europejską ze środków Europejskiego Funduszu Rozwoju Regionalnego