

**Polska**



## Czego wymaga fiskus

2015-10-12 13:25:14



Na Białorusi obowiązują podatki powszechne, czyli państwowe, lokalne oraz inne opłaty obowiązkowe.



## Rodzaje podatków:

- 1 podatki powszechne (państwowe)
- 2 podatki lokalne
- 3 inne opłaty obowiązkowe

System podatkowy oraz zasady opodatkowania reguluje Kodeks podatkowy Republiki Białoruś. Podatki państwowe i obligatoryjne opłaty obowiązują na terytorium całego kraju i wpływają do budżetu państwa lub państwowych funduszy pozabudżetowych. Podatki lokalne obowiązują tylko na terenie określonej jednostki administracyjno-terytorialnej i zasilają jej budżet.

## Podatek dochodowy od osób fizycznych

Skala podatku dochodowego od osób fizycznych wynosi: 12 i 15 proc. Podstawową stawką jest

12 proc., natomiast stawką 15-proc. opodatkowane są dochody podatników prowadzących działalność gospodarczą.

## **Podatek dochodowy od osób prawnych i od dywidend**

Podstawowa stawka podatku dochodowego od osób prawnych wynosi 18 proc. Stawka 10 proc. stosowana jest do dochodów:

- podmiotów produkujących wyroby laserowo-optyczne
- rezydentów parków naukowo-technologicznych
- uzyskanych ze sprzedaży towarów własnej produkcji z listy wysoko technologicznych

Od dochodów z dywidend i innych dochodów z tytułu udziału w zyskach osób prawnych obowiązuje podatek obliczony według stawki 12 proc. Jeśli odbiorcą dywidendy jest obywatel Polski podatek ten nie może wynieść:

- 10 proc. kwoty dywidendy brutto, jeżeli jej odbiorca ma powyżej 30 proc. udziałów w kapitale spółki, wypłacającej dywidendę
- 15 proc. kwoty dywidendy brutto w pozostałych przypadkach

Rezydenci Wolnych Stref Ekonomicznych korzystają ze szczególnego trybu opodatkowania podatkiem dochodowym. Stawka podatku stanowi wówczas 50 proc. stawki podstawowej, ale nie może przekraczać stawki 12-proc. W okresie pięciu lat od daty wykazania zysku rezydentom strefy przysługuje całkowite zwolnienie z opodatkowania podatkiem dochodowym od osób prawnych.

## **VAT**

Od 1 stycznia 2010 r. na Białorusi stosowane są stawki podatku VAT:

- 0 proc. – w eksporcie
- 10 proc. – od obrotu w rolnictwie i produktów dla dzieci
- 20 proc. – podstawowa stawka podatku

Import i sprzedaż na Białorusi cukru białego oznaczonego kodem CN 1701 99 100 opodatkowana jest stawką 24 proc.

Stawka podatku **0 proc.** stosowana jest przy:

- sprzedaży eksportowej i reeksportowej oraz przy wywozie towarów do państw-członków Unii Celnej (Rosja, Kazachstan)
- robotach i usługach transportowych, załadunku i rozładunku, związanych bezpośrednio ze sprzedażą eksportową
- eksporcie usług transportowych, w tym tranzytowych, oraz eksporcie robót w zakresie uszlachetnienia aktywnego towarów
- sprzedaży na rzecz podmiotów zagranicznych robót (usług) w zakresie remontu, modernizacji statków powietrznych oraz silników do nich, jednostek taboru kolejowego

Stawka podatku **10 proc.** stosowana jest przy:

- sprzedaży na obszarze Białorusi produkcji rolnej (z wyłączeniem kwiatów ozdobnych i zwierząt futerkowych),
- wwozie na obszar celny Białorusi i sprzedaży towarów konsumpcyjnych oraz towarów dla dzieci, zgodnych z wykazem zatwierdzonym przez Prezydenta Republiki Białoruś,

Stawka podatku **20 proc.** stosowana jest przy:

- sprzedaży towarów nie wymienionych wyżej,
- wwozie na obszar celny Republiki Białoruś towarów nie wymienionych wyżej.

## Akcyza

Znakowaniu znakami akcyzy podlegają napoje alkoholowe i wyroby tytoniowe, przeznaczone do sprzedaży. Stawki akcyzy mogą być ustanawiane w kwocie absolutnej na jednostkę fizyczną towaru – twarde stawki, lub w procentach od wartości towarów – stawki od wartości.

## Inne podatki

Na Białorusi obowiązują także:

- **podatek od nieruchomości** – 1 proc. (2 proc. od nieruchomości, której budowa nie została ukończona w określonym terminie),

- **podatek gruntowy** - w zależności od rodzaju i lokalizacji terenu,
- **podatek ekologiczny** - płacą go podmioty gospodarcze, których działalność negatywnie wpływa na środowisko,
- **ubezpieczenie społeczne** - 35 proc. funduszu płac (w tym 1 proc. finansowany przez pracownika).

Poza tym obowiązują składki na fundusze innowacyjne (budownictwo, technologie), podatki lokalne (w zależności od rodzaju prowadzonej działalności), opłata skarbowa od czynności urzędowych i opłata celna za wydanie zaświadczeń związanych z przewozem towarów i pojazdów przez granicę.

Na stronie internetowej Ministerstwa Podatków i Opłat RB <http://www.nalog.by/> można sprawdzić szczegóły Kodeksu podatkowego.

## Zmiany w systemie podatkowym w 2012 r.

W związku z dostosowywaniem systemu podatkowego Białorusi do prawa krajów Unii Celnej w 2012 r. w białoruskim prawie podatkowym pojawiło się wiele zmian.

### Podatek od zysku

Najważniejszymi zmianami w tym podatku są:

- obniżenie stawki podatku z 24 proc. do 18 proc.
- zniesienie tradycyjnej ulgi na finansowanie inwestycji w środki trwałe o przeznaczeniu produkcyjnym i budownictwo mieszkaniowe. Zamiast tej ulgi wprowadzono mechanizm przyspieszonej amortyzacji - premię amortyzacyjną, która jednak nie jest tak atrakcyjna jak ulga (odpisy amortyzacyjne z tytułu premii amortyzacyjnej są mniejsze niż przysługująca poprzednio ulga). Premia amortyzacyjna polega na tym, że w dniu przyjęcia do ewidencji nowych środków trwałych, podatnik ma prawo zaliczenia do kosztów uzyskania przychodów części wartości początkowej tych środków. Dla budynków i budowli premia wynosi 10 proc. wartości początkowej, a dla maszyn, urządzeń, środków transportu i wartości niematerialnych - 20 proc.

W podatku od zysku przewidziane są następujące ulgi:

- zwolnienie z opodatkowania zysku ze sprzedaży wyrobów innowacyjnych własnej

produkcji (wykaz takich wyrobów określa Rada Ministrów)

- zwolnienie z opodatkowania zysku ze sprzedaży wyrobów wysoko technologicznych (ich wykaz określa Rada Ministrów). Zwolnienie ma zastosowanie, jeżeli udział wyrobów wysoko technologicznych w sprzedaży ogółem będzie większy niż 50 proc. Przy niższym udziale zysk jest opodatkowany według stawki 10 proc.

Od 2012 r. podatnicy korzystający z ulg nie muszą przedkładać organom podatkowym dokumentów potwierdzających prawo do ulgi. Uprawnienie do stosowania ulg jest weryfikowane w ramach kontroli podatkowych.

## **Podatek od wartości dodanej (VAT)**

Z katalogu przedmiotów opodatkowania wyłączono obroty związane z pozostałym rozchodem towarów, środków trwałych i wartości niematerialnych i prawnych. Oznacza to, że nie powstanie zobowiązanie podatkowe związane z kradzieżą, zepsuciem czy niedostatkami wyrobów. Przedmiotem opodatkowania jest tylko sprzedaż i nieodpłatne przekazanie.

Od 2012 r. wprowadzone zostały dodatkowe ulgi dla przedsiębiorstw zagranicznych nie posiadających rezydencji podatkowej na Białorusi. Jeżeli wykonują one na rzecz podmiotów białoruskich roboty i usługi związane z organizacją i prowadzeniem targów i wystaw zagranicznych, to obroty z tytułu realizacji takich robót i usług na Białorusi nie podlegają opodatkowaniu podatkiem VAT.

Zlikwidowano też szereg ograniczeń związanych z odliczaniem podatku VAT. Na przykład zniesiono ograniczenia w odliczeniu podatku VAT przy nabyciu środków trwałych przy dokonywaniu obrotów zwolnionych z opodatkowania lub na które udzielono kredytu podatkowego.

Odliczeniu podlega VAT od nabycia towarów, sfinansowanych ze środków uzyskanych z tytułu ulg podatkowych.

## **Podatek od nieruchomości i podatek gruntowy**

Termin składania deklaracji podatkowych przeniesiono z 20 stycznia na 20 marca, a termin płatności podatku z pierwszego dnia miesiąca każdego kwartału na trzeci miesiąc.

Wprowadzono także zasadę, zgodnie z którą współczynniki do stawek podatku od nieruchomości i podatku gruntowego ustalane przez administrację lokalną, mogą być stosowane od 1 stycznia roku następującego po roku, w którym podjęto decyzję o stosowaniu współczynnika.

Wprowadzono ulgi dla parków technologicznych, jednostek naukowych, centrów transferu technologii - należące do nich budynki i budowle oraz działki są zwolnione z podatku do 1 stycznia 2016 r.

Współczynnik zwiększający podatek wprowadzono na ponadnormatywną powierzchnię nieukończonych budynków i budowli - podatek od takich obiektów wynosi 2 proc. bez względu na przysługujące ulgi. Z zastosowaniem zwiększającego współczynnika płaci się również podatek gruntowy od gruntów, na których znajdują się nieukończone ponadnormatywne obiekty.

## **Podatek ekologiczny**

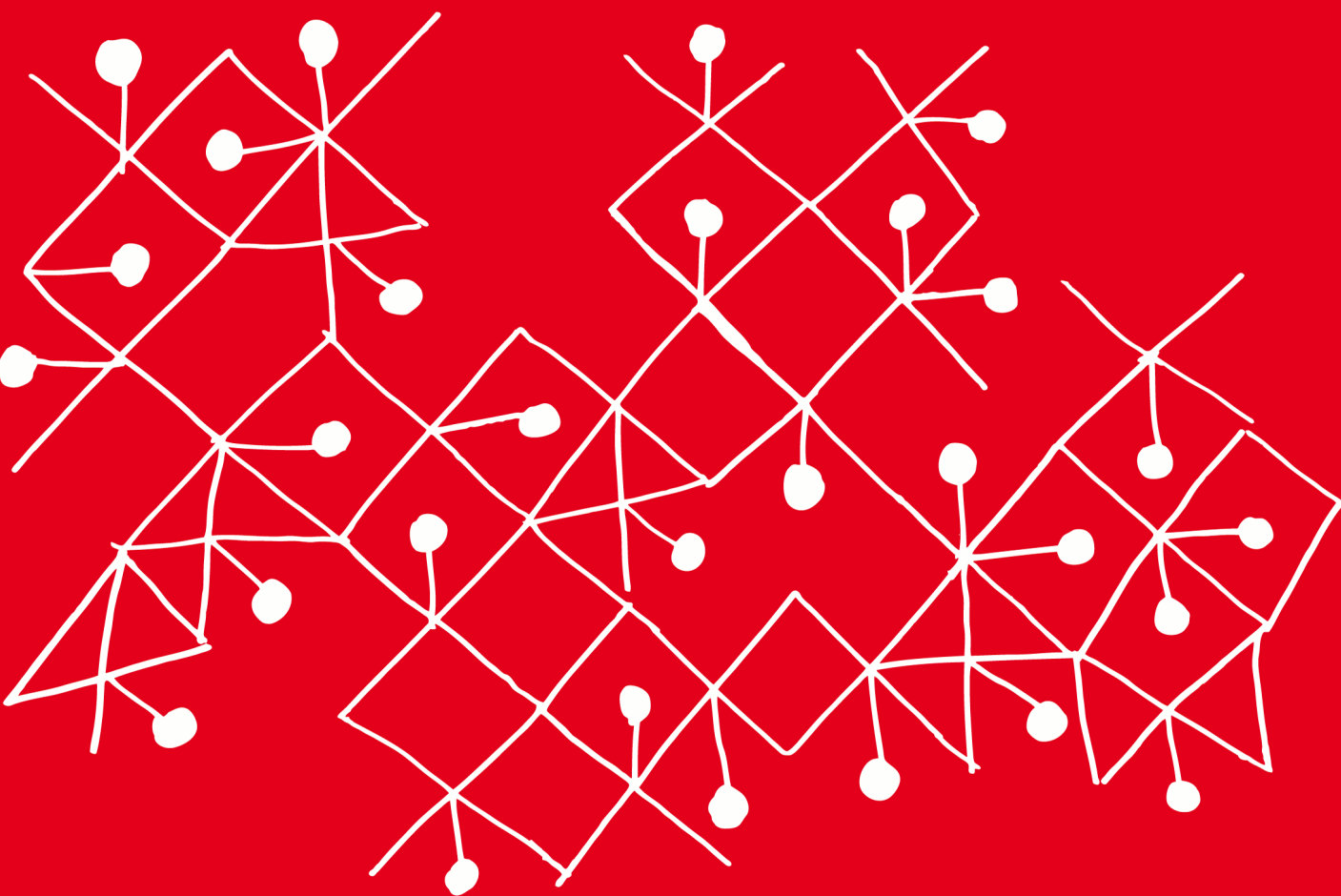
Podatek ten jest płacony według miejsca siedziby podmiotu, a nie według miejsca lokalizacji każdego przedmiotu opodatkowania.

## **Kontrola podatkowa**

Do Kodeksu podatkowego wprowadzono nowe formy kontroli podatkowej, których celem jest eliminacja schematów wykorzystywanych do ukrywania dochodów do opodatkowania. Są one wprowadzane stopniowo, np. od 1 stycznia 2012 r. wprowadzono mechanizm kontroli cen transferowych.

Organ podatkowy może zweryfikować podstawę opodatkowania podatkiem od zysku w przypadku, kiedy podmioty będą dokonywać określonych transakcji, których celem będzie ukrywanie dochodów do opodatkowania. Do takich zaliczono transakcje z nieruchomościami, transakcje w handlu zagranicznym z podmiotami zależnymi oraz transakcje na kwotę przewyższającą 12 mld rubli (około 1,1 mld euro).

Nowy mechanizm weryfikacji podstawy opodatkowania opiera się na stosowaniu cen rynkowych ustalonych dla transakcji z towarami, robotami i usługami. Nowe mechanizmy kontroli są stosowane pod nadzorem Ministerstwa ds. Podatków i Opłat RB.



**INNOWACYJNA GOSPODARKA**  
NARODOWA STRATEGIA SPÓJNOŚCI



**MINISTERSTWO  
ROZWOJU**

**UNIA EUROPEJSKA**  
EUROPEJSKI FUNDUSZ  
ROZWOJU REGIONALNEGO



Projekt jest współfinansowany przez Unię Europejską ze środków Europejskiego Funduszu Rozwoju Regionalnego